

Panasonic

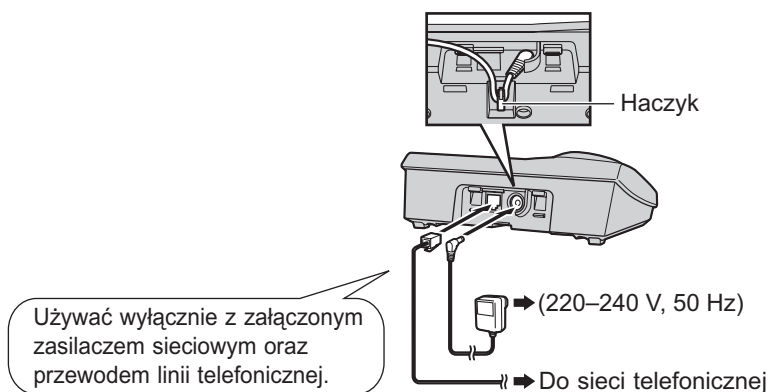


Cyfrowy Telefon Bezspruowy
Model **KX-TG7100PD/KX-TG7102PD**
Cyfrowy Telefon Bezspruowy z Automatem Zgłoszeniowym
Model **KX-TG7120PD**

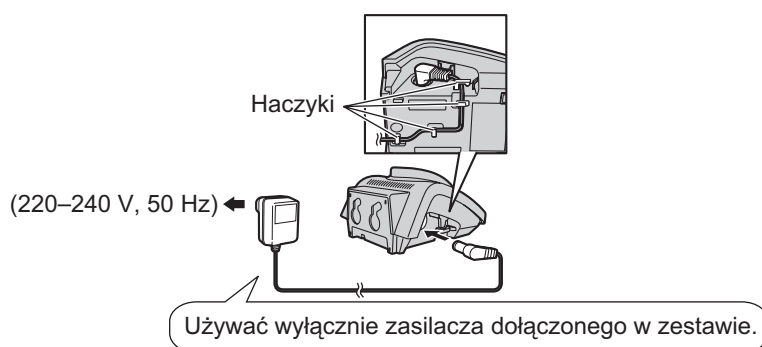
Skrócona instrukcja obsługi

1 Podłączenie

Baza

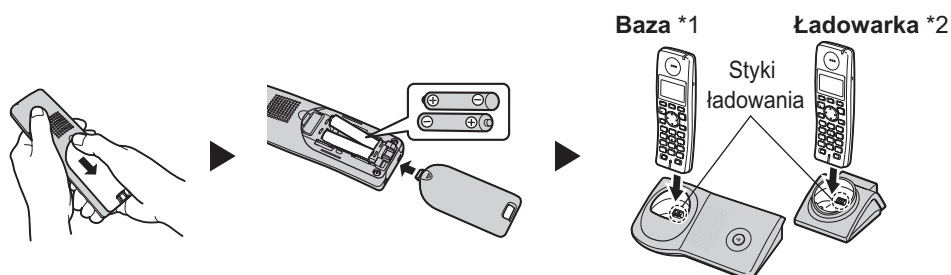


Ładowarka (tylko model KX-TG7102)



PQQW15244ZA DC0406DH0

2 Instalacja akumulatorów/ Ładowanie akumulatorów (pierwsze ładowanie: 7 godzin)



*1 Na ilustracji przedstawiono model KX-TG7100.

*2 Tylko model KX-TG7102

Uwaga:

- Należy używać wyłącznie akumulatorów, które można ładować, dołączonych do urządzenia.

3 Symbole używane w instrukcji obsługi

Symbol	Znaczenie
[/OK]	Naciśnij [/OK].
→	Przejdź do następnej operacji.
“ ”	Wybierz na wyświetlaczu tekst podany w cudzysłowie (np. “Ustaw. sluch.”), naciskając przycisk [] lub [].

Tryb wybierania (tonowo/impulsowo)

- [/OK]
- Naciśnij [] lub [], aby wybrać ustawienie “Ustaw. bazy”. → []
- Naciśnij [] lub [], aby wybrać ustawienie “Opcje połączeń”. → []
- Naciśnij [] lub [], aby wybrać ustawienie “Tryb wybierania”. → []
- Naciśnij [] lub [], aby wybrać wymagane ustawienie. → [] → []

Data i godzina

- [/OK]
- Naciśnij [] lub [], aby wybrać ustawienie “Ustaw. sluch.”. → []
- KX-TG7100/KX-TG7102**
Naciśnij [] lub [], aby wybrać ustawienie “Ustaw. Date/Godz”. → []
- KX-TG7120**
Naciśnij [] lub [], aby wybrać ustawienie “Ustaw. czasu”. → [] → Naciśnij [] lub [], aby wybrać opcję “Ustaw. Date/Godz”. → []

4 Wpisz bieżący dzień, miesiąc i rok.

5 Wpisz aktualną godzinę i minuty.

6 [☰/OK] → [✕0]

4 Podstawowe funkcje obsługi



Funkcja	Obsługa
Uzyskiwanie połączeń	Wybierz numer telefonu. → [☞]/[☎]
Odbieranie połączeń	[☞]
Rozłączanie się	[✕0]
Głośność wkładki słuchawkowej/ głośnika	W trakcie rozmowy naciśnij przycisk [▲] lub [▼].
Powtórne wybieranie ostatniego numera	[☎] → [☞]
Uzyskiwanie połączeń przy użyciu listy numerów do ponownego wybierania	[☎] → Naciśnij [▲] lub [▼], aby wybrać odpowiedni numer. → [☞]
Książka telefoniczna słuchawki: rejestrowanie wpisów (nazwy/ nazwiska i numery telefonów)	[☐] → [☰/OK] → "Nowy wpis" → [▶] → Wpisz nazwisko lub nazwę (maks. 16 znaków). → [☰/OK] → Wpisz numer telefonu (maks. 24 cyfry). → [☰/OK] → "Zapisz" → [▶] → [✕0] • Aby wpisać nazwisko, patrz tablica znaków w instrukcji obsługi.
Książka telefoniczna słuchawki: uzyskiwanie połączeń	[☐] → Naciśnij przycisk [▲] lub [▼], aby wyświetlić wymagany wpis. → [☞]
Poziom dźwięku dzwonka słuchawki	[☰/OK] → "Ustaw. sluch." → [▶] → "Nastawy dzwonka" → [▶] → "Glosn. dzwonka" → [▶] → Naciśnij [▲] lub [▼], aby wybrać odpowiednią głośność. → [▶] → [✕0]
Zmiana rodzaju dzwonka (połączenia zewnętrzne)	[☰/OK] → "Ustaw. sluch." → [▶] → "Nastawy dzwonka" → [▶] → "Dzwonek zewn." → [▶] → Wybierz wymagany dzwonek. → [▶] → [✕0]

Automat zgłoszeniowy (tylko model KX-TG7120)

Funkcja	Obsługa
Włączanie i wyłączanie automatu zgłoszeniowego	[☰/OK] → "Automat zglosz." → [▶] → "Aut.zglosz.WŁ" albo "Aut.zglosz.WYŁ" → [▶] → [✕0]
Odsłuchiwanie wiadomości	[☰/OK] → "Automat zglosz." → [▶] → "Odtw.nowa.wiad." albo "Odtw. wszystkie" → [▶]

5 Często zadawane pytania

Pytanie	Przyczyna i rozwiązanie
Do jakiego gniazda zasilającego należy podłączyć zasilacz sieciowy?	Podłącz zasilacz sieciowy do gniazda 220–240 V.
Dlaczego miga kontrolka ∇ ?	<ul style="list-style-type: none"> • Słuchawka znajduje się zbyt daleko od bazy. Podejdź bliżej. • Zasilacz sieciowy nie jest podłączony. Sprawdź podłączenie. • Słuchawka lub baza znajdują się w miejscu, gdzie występują silne zakłócenia elektryczne. Umieść słuchawkę i bazę z dala od źródeł zakłóceń, takich jak anteny i telefony komórkowe. • Słuchawka nie jest zarejestrowana w bazie. Zarejestruj ją. $\left[\text{Menu} \right] / \text{OK} \rightarrow$ "Ustaw. sluch." \rightarrow $\left[\blacktriangleright \right] \rightarrow$ "Rejestracja" \rightarrow $\left[\blacktriangleright \right] \rightarrow$ "Rejestruj sluch" \rightarrow $\left[\blacktriangleright \right] \rightarrow$ Naciśnij przycisk $\left[\text{Call} \right]$ na bazie na około 3 sekundy, aż usłyszysz sygnał rejestracji. \rightarrow Poczekać, aż na wyświetlaczu pojawi się komunikat "Wpisz PIN bazy". \rightarrow Wpisz kod PIN bazy (ustawienie fabryczne: "0000"). \rightarrow $\left[\text{Menu} \right] / \text{OK}$
Dlaczego nie mogę telefonować?	Tryb wybierania numeru jest błędnie ustawiony. Odpowiednio do potrzeb wybierz ustawienie "Tonowy" lub "Impulsowy".
Dlaczego wyświetlacz słuchawki jest wygaszony?	Słuchawka nie jest włączona. Aby włączyć zasilanie, naciśnij przycisk $\left[\text{Power} \right]$ na około 1 sekundę.
Co zrobić, kiedy słuchawka nie daje się włączyć?	<ul style="list-style-type: none"> • Sprawdź, czy akumulatory są prawidłowo włożone. • Naładuj akumulatory do pełna. • Wyczyść styki ładowania i naładuj akumulatory ponownie.
Jak długo należy ładować nowe baterie?	Ładuj baterie przez około 7 godzin.
Jaki jest czas pracy akumulatorów?	<p>Jeśli używane są w pełni naładowane akumulatory Ni-MH (akumulatory załączone w zestawie); Ciągłe użytkowanie: maks. 17 godzin Ciągłe w trybie gotowości: maks. 180 godzin</p> <ul style="list-style-type: none"> • Jest normalnym zjawiskiem, że akumulatory nie osiągają pełnej wydajności po pierwszym naładowaniu. Dopiero po kilku cyklach ładowania/rozładowania (w trakcie używania) akumulatory osiągają maksymalną wydajność. • Faktyczna wydajność akumulatorów zależy od kombinacji czasu, kiedy słuchawka jest używana i kiedy nie jest używana (tryb gotowości).
Czy kiedy słuchawka nie jest używana, można odłożyć ją na bazę lub ładowarkę?	<ul style="list-style-type: none"> • Nawet po pełnym naładowaniu słuchawki można ją pozostawić na bazie lub na ładowarce bez jakichkolwiek niekorzystnych skutków dla akumulatorów.

Pytanie	Przyczyna i rozwiązanie
Kiedy należy wymienić akumulatory?	Jeśli akumulatory były ładowane do chwili wyświetlenia komunikatu  , ale po kilku połączeniach pojawia się komunikat  , należy wymienić akumulatory na nowe.
Co to jest PIN?	PIN to 4-cyfrowy numer, którego wpisanie jest konieczne, aby móc zmienić niektóre ustawienia bazy. Kod PIN ustawiony fabrycznie to "0000".
Co trzeba zrobić, aby dane abonenta wywołującego były pokazywane na wyświetlaczu?	<ul style="list-style-type: none"> • Należy wykupić abonament na usługę identyfikacji abonenta wywołującego. Więcej informacji można uzyskać u dostawcy usług/operatora. • Do chwili odebrania informacji o abonencie wywołującym po uruchomieniu usługi identyfikacji abonenta wywołującego na wyświetlaczu będzie widoczny komunikat "Id. abon. wyw. musi być aktywowana".

6 Opcjonalna usługa (identyfikacja abonenta wywołującego)

Jeśli wykupiono abonament na usługę identyfikacji abonenta wywołującego, można:



– sprawdzać na wyświetlaczu informacje o abonentach wywołujących

