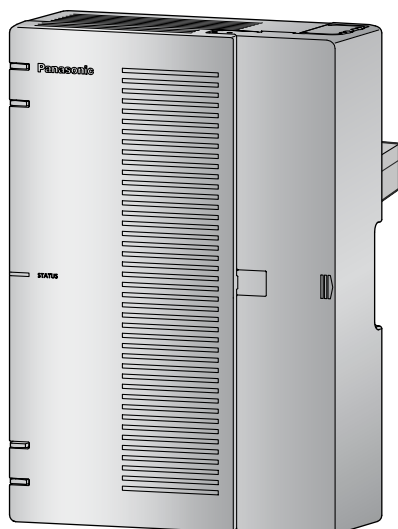


Panasonic®

Instrukcja Funkcji

Centrala hybrydowa HTS32



Model nr **KX-HTS824**
KX-HTS32



Autoryzowany Partner Serwisowy Panasonic
Autoryzowany Instalator central i serwerów VoIP Panasonic

81-392 Gdynia, ul. Słowackiego 52, tel. +48 58-660-9999
www.nomad.com.pl, mail: nomad@nomad.com.pl

Dziękujemy za zakup produktu Panasonic.
Prosimy o dokładne zapoznanie się z instrukcją obsługi i zachowanie jej na przyszłość.
Zwracamy szczególną uwagę na przeczytanie punktu „1.1 Dla Państwa bezpieczeństwa”
przed rozpoczęciem użytkowania produktu.

KX-HTS: Series: PJMPR Software File Version 001.10000 lub późniejsze

Instrukcje i dodatkowe informacje znajdują się na stronie internetowej Panasonic

Introduction [Wprowadzenie]

O tej Instrukcji Funkcji

Instrukcja funkcji ma służyć jako ogólny opis funkcji dla centrali hybrydowej Panasonic IP-PBX. Wyjaśnia to co centrala może zrobić i jak uzyskać jak najwięcej z jej wielu funkcji i udogodnień.

Struktura tej instrukcji

Niniejsza instrukcja zawiera następujące rozdziały:

Rozdział 1, Dla Twojego bezpieczeństwa

Dostarcza informacji na temat środków ostrożności dla zapobieżenia obrażeniom ciała i / lub uszkodzenia mienia.

Rozdział 2, Lista Numerów Funkcji

Zawiera informacje o liście numerów funkcji dla użytkownika oraz menedżera.

Rozdział 3, Funkcje Kontroli Połączenia

Zawiera informacje na temat obsługi funkcji połączeń.

Rozdział 4, Funkcje przycisków programowalnych

Zawiera informacje o funkcjach przycisków programowalnych.

Rozdział 5, Funkcje systemu poczty głosowej

Zawiera informacje o funkcjach systemu poczty głosowej.

Kompatybilne telefony i urządzenia

- Przycisk na konsoli DSS, która jest podłączona do serii KX-HDV można stosować jako przycisk programowalny. (Patrz rozdział 4, Funkcje przycisków programowalnych)
- Lista typów telefonów i urządzeń, które są zgodne z tą centralą można znaleźć w witrynie internetowej jak poniżej:
<http://www.panasonic.net/pcc/support/pbx>

Ograniczenia funkcjonalne

- W zależności od wersji oprogramowania centrali, niektóre funkcje mogą nie działać. Aby uzyskać szczegółowe informacje, które wersje obsługują poniższe funkcje, należy skontaktować się ze sprzedawcą.
- Gdy użytkownik wywołuje połączenie na linii zewnętrznej i jeśli abonent nie odpowiada w ciągu 180 sekund, połączenie zostanie rozłączone.

Dla telefonu SIP KX-HDV430

- Seria KX-HTS traktuje telefon KX-HDV430 SIP jako telefon SIP ogólnego przeznaczenia.

Inne informacje

Znaki towarowe

- Wszystkie znaki handlowe są własnością ich właścicieli.

Uwaga

- Zawartość tej instrukcji dotyczy PBX z pewną wersją oprogramowania, jak wskazano na okładce tej instrukcji. Aby potwierdzić wersję oprogramowania centrali, patrz Rozdział 4.1 "Konservacja – Informacja o wersji – Wersja Modułu głównego "Lista pozycji do programowania".
- Niektóry opcjonalny sprzęt, oprogramowanie i funkcje nie są dostępne w niektórych krajach / obszarach lub niektórych modelach PBX. Należy skonsultować się z certyfikowanym dystrybutorem Panasonic, aby uzyskać więcej informacji.
- Dane techniczne produktu mogą ulec zmianie bez powiadomienia. W niektórych przypadkach, dodatkowe informacje, w tym aktualizacje do tego i innych podręczników, zawarte są w informacjach Web Maintenance Console przed programowaniem.

- W tym podręczniku, wyświetlacze telefonów i inne informacje są wyświetlane w języku angielskim. Inne języki mogą być dostępne, w zależności od kraju lub regionu.
- W niniejszej instrukcji sufiks każdego numeru modelu (np KX-HTS824SX) zostanie pominięty, chyba że jest to konieczne aby go zachować.
- Ta centrala PBX obsługuje telefony SIP (Session Initiation Protocol). Jednak niektóre funkcje, w zależności od typu telefonu SIP, mogą nie być dostępne w centrali PBX.

List of Abbreviations [Lista skrótów]

A

AA

Automated Attendant

ACD

Automatic Call Distribution

ARS

Automatic Route Selection

C

CDR

Call Detail Record

CLI

Calling Line Identification

CLIP

Calling Line Identification Presentation

CLIR

Calling Line Identification Restriction

COS

Class of Service

CPC

Calling Party Control

D

DDI

Direct Dialing In

DID

Direct Inward Dialing

DIL

Direct In Line

DISA

Direct Inward System Access

DN

Directory Number

DND

Do Not Disturb

DSCP

DS Code Point

*This word is used in the Programming Item List.

DSS

Direct Station Selection

DTMF

Dual Tone Multi-Frequency

F

FWD

Call Forwarding

L

LED

Light Emitting Diode

O

OGM

Outgoing Message

P

PIN

Personal Identification Number

R

RSSI

Received Signal Strength Indication

*This word is used in the Programming Item List.

S

SIP

Session Initiation Protocol

SLT

Single Line Telephone

T

TRS

Toll Restriction

V

VM

Voice Mail

Spis treści

1 For Your Safety

[Dla Państwa bezpieczeństwa].....	11
1.1 For Your Safety	
[Dla Państwa bezpieczeństwa].....	12
1.1.1 For Your Safety	
[Dla Państwa bezpieczeństwa].....	12

2 Feature Number Lists

[Lista Numerów Funkcji].....	15
2.1 Feature Number Lists	
[Dla Państwa bezpieczeństwa].....	16
2.1.1 Feature Number Lists for User	
[Dla Państwa bezpieczeństwa].....	16
2.1.2 Programming by Dial for Manager	
[Programowanie poprzez wybieranie dla menedżera].....	18

3 Call Control Features

[Funkcje Kontroli Połączenia].....	21
3.1 Incoming Call Features	
[Funkcje połączeń przychodzących].....	22
3.1.1 Calling Line Identification (CLI) Distribution & Call Block	
[Calling Line Identification (CLI) Dystrybucja i blokowanie połączeń].....	22
3.1.2 Direct Inward Dialing (DID)/Direct Dialing In (DDI)	
[Wybieranie bezpośrednie (DID/DDI)].....	25
3.1.3 Direct In Line (DIL)	
[Bezpośrednio na linię (DIL)].....	26
3.1.4 DISA (Direct Inward System Access)	
[DISA (Bezpośredni dostęp do systemu)].....	27
3.1.5 DISA-AA (IVR)	
[DISA-AA (IVR)].....	29
3.1.6 FAX Detection	
[Detekcja Faksu].....	30
3.1.7 Caller ID	
[Identyfikacja dzwoniącego].....	31
3.1.8 Call Pickup	
[Połączenie Pickup].....	32
3.1.9 Call Forwarding (FWD)	
[Przekazywanie połączeń (FWD)].....	32
3.1.10 Do Not Disturb (DND)	
[Nie przeszkadzać (DND)].....	37
3.1.11 Distinctive Ringtone	
[Charakterystyczne dzwonki].....	38
3.1.12 Extension Group Call	
[Grupa numerów wewnętrznych].....	38
3.1.13 Calling Party Control (CPC) Signal Detection	
[Detekcja sygnału kontroli strony dzwoniącej (CPC)].....	39

3.2	Making Call Features	
	[Funkcje wykonywania połączeń]	40
3.2.1	Emergency Call	
	[Połączenie alarmowe]	40
3.2.2	Line Access, Automatic	
	[Dostęp do linii miejskiej, automatyczny]	40
3.2.3	Line Access, Trunk Line Group	
	[Dostęp do Linii, Grupa Lini Miejskich]	41
3.2.4	Line Access, Trunk Line	
	[Dostęp do Linii, Linia Miejska]	41
3.2.5	Calling Line Identification Presentation (CLIP)	
	[Identyfikacja Numeru Dzwoniącego (CLIP)]	42
3.2.6	Intercom Calling	
	[Połączenia interkomowe (wewnętrzne)]	43
3.2.7	Redial	
	[Ponowne wybieranie]	43
3.2.8	Video Communication for Intercom Call	
	[Komunikacja wideo dla połączenia wewnętrznego]	44
3.3	Memory Dialing Features	
	[Funkcje pamięci wybierania]	45
3.3.1	System Speed Dial	
	[Systemowe szybkie wybieranie]	45
3.3.2	Quick Dial	
	[Szybkie wybieranie]	45
3.4	Toll Restriction (TRS)/Call Barring (Barring) Features	
	[Usługi ograniczenia połączeń (TRS) / Blokowania połączeń (Blokada)]	46
3.4.1	Toll Restriction (TRS)	
	[Ograniczenie połączeń (TRS)]	46
3.4.2	Walking COS (TRS level)	
	[„Wędrujący” COS (poziom TRS)]	48
3.4.3	Account Code Entry	
	[Kod konta]	49
3.4.4	Limited Call Duration	
3	[Limitowany czas trwania połączeń]	49
3.4.5	Extension Dial Lock	
	[Blokada Połączeń Wyposażenia]	50
3.5	Automatic Route Selection (ARS) Features	
	[Funkcja automatycznego wyboru trasy (ARS)]	51
3.4.1	ARS	
	[ARS]	51
3.6	Busy Line/Busy Party Features	
	[Funkcja Linia zajęta / Zajęta strona]	52
3.6.1	Call Waiting	
	[Połączenie oczekujące]	52
3.7	Holding Features	
	[Usługi zawieszania połączeń]	53
3.7.1	Call Hold	
	[Zawieszenie połączenia]	53
3.7.2	Call Park	
	[Parkowanie połączeń]	54

3.7.3	Music on Hold [Muzyka na czekanie].....	55
3.8	Transferring Features [Funkcje transferu]	56
3.8.1	Call Transfer-Screened [Nadzorowany transfer połączenia].....	56
3.8.2	Call Transfer-Unscreened [Transfer Połączenia Niekontrolowany].....	57
3.8.3	Call Transfer-Blind [Połączenie "ślepego" transferu].....	58
3.8.4	Call Splitting [Dzielenie połączeń].....	59
3.9	Conference Features [Funkcje konferencyjne]	60
3.9.1	Three-party Conference [Konferencja trójstronna].....	60
3.9.2	Meet-me conference [Konferencja Meet-Me].....	60
3.10	Paging Features [Funkcje przywoławcze]	61
3.10.1	Paging [Przywołanie].....	61
3.11	External Device Features [Funkcje urządzeń zewnętrznych]	62
3.11.1	Doorphone Call [Połączenie z domofonu].....	62
3.11.2	Door Open [Otwieranie drzwi].....	63
3.12	Other Features [Inne funkcje]	64
3.12.1	Time Service [Usługa trybu czasu].....	64
3.12.2	CDR (Call Detail Record) [CDR (Record szczegółów połączenia)].....	64
3.12.3	E-mail Notification Features [Funkcje powiadomień e-mail].....	68
3.12.4	Outgoing Message (OGM) [Wiadomości wychodzące (OGM)].....	68
4	Flexible Button Features [Funkcje Przycisków Programowalnych]	71
4.1	DSS Key [Przyciski DSS]	72
4.2	Reserved [Zarezerwowane]	72
4.2.1	One touch dial key [Wybieranie jednodotkowe].....	72
4.4	DN Key [Klawisz DN]	73

5 Voice Mail Features

	[Funkcje Poczty Głosowej]	75
5.1	Mailbox Recording [Skrzynka nagrań].....	76
5.2	Voice Mail Menu [Menu poczty głosowej].....	77
5.3	Personal Greeting (No Answer, Busy, Temporary Greeting) [Osobiste powitanie (Brak odpowiedzi, Zajęty, Tymczasowe powitanie)].....	78
5.4	Message Notification by E-mail [Powiadomienie przez wiadomość e-mail].....	79

Rozdział 1
For Your Safety
[Dla Państwa bezpieczeństwa]

1.1 For Your Safety [Dla Państwa bezpieczeństwa]

1.1.1 For Your Safety [Dla Państwa bezpieczeństwa]

Aby zapobiec obrażeniom ciała i/lub zniszczeniu mienia, prosimy o przestrzeganie poniższych zasad bezpieczeństwa. **Poniższe symbole klasyfikują i opisują poziom zagrożenia oraz obrażenia, jakie mogą nastąpić w wyniku niewłaściwego użytkowania.**



Ten symbol oznacza, iż niewłaściwe użytkowanie może grozić śmiercią lub poważnymi obrażeniami ciała.

Poniższe typy symboli używane są do klasyfikacji i opisu typów instrukcji, jakich należy przestrzegać.



Ten symbol jest używany do poinformowania użytkownika o poszczególnych procedurach operacyjnych, którą należy wykonać w celu bezpiecznego stosowania produktu.



- Oprogramowanie funkcji TRS i ARS, które umożliwia dostęp do sieci, musi być na bieżąco aktualizowane i modernizowane dla nowo utworzonych numerów kierunkowych i kodów w centrali. Nieprzestrzeganie uaktualnień PBX może skutkować brakiem dostępu do sieci publicznej.
UTRZYMUJ AKTUALNE OPROGRAMOWANIE NA BIEŻĄCO ZGODNIE Z NAJNOWSZYMI DANYMI.
- Istnieje ryzyko, że w następujących przypadkach nastąpi próba realizacji nieuprawnionych połączeń:
 - Osoba trzecia odkrywa osobisty numer identyfikacyjny (PIN) w centrali (weryfikacja przez kod PIN lub kod numeru wewnętrznego).
 - Korzysta z funkcji DISA dla połączeń linia miejska – linia miejskaKosztami takich połączeń zostanie obciążony właściciel/dzierżawca z centrali. Aby chronić PBX przed tego rodzaju nieuprawnionym użyciem, zalecamy:
 - a. Trzymać numery PIN w tajemnicy.
 - b. Wybierać skomplikowane numery PIN, których nie można łatwo odgadnąć.
 - c. Zmieniać PIN regularnie.
- Do administratora lub instalatora odnośnie do kont:
 1. Proszę podać wszystkie hasła systemowe dla klienta.
 2. Aby zapobiec nieautoryzowanemu dostępowi do PBX, prosimy zachować w tajemnicy hasła dostępowe oraz poinformować klienta o ewentualnych zagrożeniach gdy hasła te zostaną udostępnione innym osobom.

3. Ze względów bezpieczeństwa, ustaw hasło instalatora jak tylko system PBX zostanie zainstalowany u klienta.
4. Zmieniaj hasła okresowo.
5. Zaleca się, aby hasło składało się z 16 cyfr lub znaków w celu maksymalnej ochrony przed nieuprawnionym dostępem.

Rozdział 2

Feature Number Lists ***[Lista Numerów Funkcji]***

2.1 Feature Number Lists [Lista Numerów Funkcji]

2.1.1 Feature Number Lists for User [Lista Numerów Funkcji dla użytkowników]

Opis

Jest możliwe, aby zmienić ustawienia numerów wewnętrznych poprzez wybranie konkretnych cyfr z numeru wewnętrznego. Ponadto wybieranie numerów funkcji pozwala korzystać z tych funkcji.

Działanie

Wybierz następujące numery funkcji z numeru wewnętrznego. Numery funkcji podano w 2.2.4 PBX Configuration – [1-4] System – Numbering Plan w instrukcji "Lista pozycji do programowania".

[Programowanie za pomocą wybierania]

Nazwa Funkcji	Numer Funkcji (domyślny)	Parametr	Odniesienia
Walking COS ["Wędrujący" COS]	*47	[Numer wewnętrzny] [PIN*1 numeru wewnętrznego] [Numer dostępu do wolnej linii] [Docelowy numer telefonu]	3.4.1 Toll Restriction (TRS) 3.4.2 Walking COS (TRS level)
Account Code [Kod Konta]		[*] [Kod konta] [Numer dostępu do wolnej linii] [Docelowy numer telefonu]	3.4.1 Toll Restriction (TRS) 3.4.3 Account Code Entry
Extension Dial Lock Set / Cancel [Włączenie / Wyłączenie Blokady Wybierania]	*77	[0: Wyłącz] [Numer wewnętrzny PIN*1] [#] [1:Włącz]	3.4.5 Extension Dial Lock
FWD/DND Set / Cancel [Włącz / Wyłącz FWD/ DND]	*710	[0: FWD/DND WYŁ.] [1: DND WŁ.] [2: FWD Wszyst. WŁ.] [Numer docelowy przekierowania] [3: FWD Zaj. WŁ.] [Numer docelowy przekierowania] [4: FWD Bez Odp. WŁ.] [Numer docelowy przekierowania] [5: FWD Zaj./Bez Odp. WŁ.] [Numer docelowy przekierowania]	3.1.9 Call Forwarding (FWD)
Extension PIN Set / Cancel [Ustaw / Usuń PIN dla numeru]	*799	[0: Usuń] [Numer wew. PIN*1] [#] [1: Ustaw] [Nowy PIN*1] [#] [Nowy PIN*1] [#]	3.4.2 Walking COS (TRS level) 3.4.3 Account Code Entry 3.4.5 Extension Dial Lock

¹¹ PIN Numeru wewnętrznego podany jest w 2.3.2 Konfiguracja PBX – [2-2] Wyposażenie – Telefon – PIN w instrukcji "Lista pozycji do programowania".

Odniesienie do instrukcji "Lista pozycji do programowania"
2.3.1 PBX Configuration – [2-1] Extension – Port
2.3.2 PBX Configuration – [2-2] Extension – Phone
2.2.4 PBX Configuration – [1-4] System – Numbering Plan

[Lista funkcji]

Nazwa Funkcji	Numer Funkcji (domyślny)	Parametr	Odniesienia
Trunk Line / Trunk Group [Linia Miejska / Grupa Linii Miejskich]	8	[#] [Numer Grupy Linii Miejskich] [Docelowy numer telefonu]	3.2.3 Line Access, Trunk Line Group
	8	[0] [Numer Pojedynczej Linii Miejskiej] [Docelowy numer telefonu]	3.2.4 Line Access, Trunk Line
Idle Line Access (Local Access) – 1 [Dostęp do wolnej linii (Dostęp Lokalny) – 1]	9	[Docelowy numer telefonu]	3.2.2 Line Access, Automatic
Idle Line Access (Local Access) – 2 [Dostęp do wolnej linii (Dostęp Lokalny) – 2]	0		
Feature [Funkcja]	* (Stałe)	[Numer Funkcji]	
Redial [Ponowne Wybieranie]	#	Nic	3.2.7 Redial
System Speed Dialing [Systemowe Szybkie Wybieranie]	**	[0][0][0]–[1][9][9]	3.3.1 System Speed Dial
Paging [Paging]	*33	[Numer grupy (2 cyfry)]	3.10.1 Paging
Group Call Pickup (Specified Extension Group) [Przejęcie Wywołania w Grupie (Określona Grupa Wyposażzeń)]	*40	[Numer grupy (2 cyfry)]	3.1.8 Call Pickup
Group Call Pickup (Own Extension Group) [Przejęcie Wywołania w Grupie (Własna Grupa Wyposażzeń)]	*40	[#]	3.1.8 Call Pickup
Directed Call Pickup [Bezpośrednie Przejęcie Wywołania]	*41	[Numer wewnętrzny][Numer wewnętrzny (2 cyfry)] [#]	3.1.8 Call Pickup
Call Park ^{*1} [Parkowanie Wywołania ^{*1}]	7	[0][0]	3.7.2 Call Park
Call Park Retrieve [Przywrócenie Zaparkowanego Wywołania]	7	[0][1]–[2][4]: Numer Obszaru Parkowania	3.7.2 Call Park
Door Open [Otwarcie Drzwi]	5 (Stałe)	Brak * Funkcja ta może być używana tylko wtedy, gdy rozmawiamy z domofonem.	3.11.2 Door Open

^{*1} Przed operacją, zawieś bieżące połączenie. (Patrz 3.9.1 – Konferencja trójstronna).

Odniesienie do instrukcji "Lista pozycji do programowania"
2.3.1 PBX Configuration – [2-1] Extension – Port
2.3.2 PBX Configuration – [2-2] Extension – Phone
2.2.4 PBX Configuration – [1-4] System – Numbering Plan
2.3.5 PBX Configuration – [2-5] Extension – Doorphone

2.1.2 Programming by Dial for Manager [Programowanie poprzez wybieranie dla menedżera]

Opis

Jest możliwe, aby zmienić lub sprawdzić ustawienia systemu PBX z numeru wewnętrznego z uprawnieniami Menedżera. Ponadto wybranie numerów funkcji pozwala na korzystanie z ich możliwości.

Działanie

Wybierz następujące funkcje z telefonu wewnętrznego Managera. Numery funkcji podano w 2.2.4 – PBX Configuration – [1-4] System – Numbering Plan w instrukcji "Lista pozycji do programowania".

Po zakończeniu wybierania, gdy ustawienia zostaną zmienione, połączenie zostanie rozłączone po słyszalnym dźwięku potwierdzenia.

[Programowanie za pomocą wybierania]

Nazwa Funkcji	Numer Funkcji (domyślny)	Parametr	Odniesienia
OGM Record / Clear / Playback [Nagranie / Usunięcie / Odtworzenie OGM]	*36	[0: Usuń] [Wirtualny numer wewnętrzny DISA]	3.12.4 Outgoing Message (OGM)
		[1: Nagraj] [Wirtualny numer wewnętrzny DISA]	
		[2: Odtwórz] [Wirtualny numer wewnętrzny DISA]	
Time Service (Day /Lunch / Night) Switch [Przełączenie Usługi Czasu (Dzień / Lunch / Noc)]	*780	[0:Dzień]	3.12.1 Time Service
		[1:Noc]	
		[2:Lunch]	
		[#:Potwierdź bieżącą usługę czasu]	
Door Open [Otwieranie Drzwi]	*55	[Numer portu domofonu]	3.11.2 Door Open
System Setting [Ustawienia Systemu]	*#	Atrybuty trunku [PIN Systemu * 1] [#] [400] [#] [numer linii] [#] [N] [#] Uwaga [N] = [0]: Brak połączenia [N] = [1]: Analogowy	"Lista pozycji do programowania" 2.4.1 PBX Configuration – [3-1] Trunk – Port – Main – Attribution
		Tryb wybierania na trunku [PIN Systemu * 1] [#] [410] [#] [numer linii] [#] [N] [#] Uwaga [N] = [0] DTMF [N] = [1]: Impuls	"Lista pozycji do programowania" 2.4.1 PBX Configuration – [3-1] Trunk – Port – Analog – Basic – Dialing Mode
		Port HTTPS [PIN systemu * 1] [#] [196] [#] [N] [#] Uwaga [N] = [0]: Zamknij [N] = [1] Otwórz	"Lista pozycji do programowania" 4.2.1 Maintenance – [1-1] Management – Web Programming-Web Programming-HTTPS Enable

¹ PIN systemu jest określony w 4.2.1 Maintenance – [1-1] Management – Web Programming – System PIN for Manager w instrukcji "Lista pozycji do programowania".

Odniesienie do instrukcji "Lista pozycji do programowania"
2.3.1 PBX Configuration – [2-1] Extension – Port
2.4 PBX Configuration – [3] Trunk
3 Network Configuration
4.2 Maintenance – [1] Management

2.1.2 Programowanie poprzez wybieranie dla menedżera

Rozdział 3
Call Control Features
[Funkcje Kontroli Połączenia]

3.1 Incoming Call Features [Funkcje połączeń przychodzących]

3.1.1 Calling Line Identification (CLI) Distribution & Call Block [Calling Line Identification (CLI) Dystrybucja i blokowanie połączeń]

Opis

Kieruje połączenie przychodzące do zaprogramowanego miejsca docelowego, gdy numer identyfikacyjny abonenta (np. Caller ID) odpowiada numerowi w tablicy systemowego szybkiego wybierania, która jest używana jako tablica Caller ID. Każdy numer Caller ID (numer w tablicy systemowego szybkiego wybierania) może mieć własny cel.

Jeśli połączenie przychodzące nie przekazuje identyfikatora dzwoniącego (Caller ID), możliwe jest odrzucenie odbioru (Call Block).

Modyfikacja Caller ID

Odebrane Caller ID jest modyfikowane w następujących etapach:

1. Modyfikacja Caller ID na podstawie ilości cyfr.

Numery zaprogramowane (maks. 6 cyfr) mogą być dodawane z przodu Caller ID, jeśli Caller ID otrzymane z sieci znajduje się w poniższym zakresie:

- Międzynarodowe: 12 cyfr lub więcej (domyślnie)
- Krajowe: 8 cyfr (domyślnie) do 11 cyfr (1 wartość usunięta z Międzynarodowych)

[Przykład]

- Minimalne Caller ID Cyfry (Międzynarodowy): 12
- Dodano Number (Międzynarodowy): 001

Przed modyfikacją: 81-50-1234-5678

↓

Po modyfikacji: 00181-50-1234-5678 (Dodano "001")

2. Modyfikacja Caller ID na podstawie numerów wiodących.

Po tym jak Caller ID jest modyfikowane przez ilość cyfr, centrala sprawdza numery wiodące zmodyfikowanego numeru dla numeru kierunkowego zaprogramowanego w tablicy modyfikacji Caller ID w Web Maintenance Console. Jeśli znajdzie taki kod, usuwa go i dodaje cyfry do zmodyfikowanego numeru.

[Przykład]

- Kod regionu: 00181
- Usunięto liczbę cyfr: 5
- Dodano Ilość: 0

Przed modyfikacją: 00181-50-1234-5678

↓

Po modyfikacji (1): 50-1234-5678 (usuń "00181")

↓

Po modyfikacji (2) 050-1234-5678 (Dodaj "0")

3. Dodanie numeru dostępu do wolnej linii (dostęp lokalny).

Po modyfikacji Caller ID na podstawie numerów wiodących, numer dostępu do wolnej linii (dostęp lokalny) – 1) dodaje się do zmodyfikowanego numeru. (Patrz 2.1.1 Lista Numerów Funkcji dla użytkowników)

[Przykład]

- Numer dostępu do wolnej linii (dostęp lokalny): 9

Przed modyfikacją: 050-1234-5678

↓

Po modyfikacji: 9-050-1234-5678 (Dodane "9")

Przeznaczenie CLI

Kieruje połączenie przychodzące do zaprogramowanego miejsca przeznaczenia, jeżeli zmodyfikowany numer odpowiada numerowi w tabeli systemowej szybkiego wybierania.

Dla ustawień docelowego połączenia przychodzącego systemu szybkiego wybierania, jako CLI przeznaczenia może zostać ustawiony numer wewnętrzny (w tym "wirtualny" (floating) numer wewnętrzny) oraz "Disconnect" (rozłączenie). Gdy ustawione jest "Disconnect" połączenia przychodzące zostaną rozłączone. (Patrz 3.3.1 System Speed Dial)

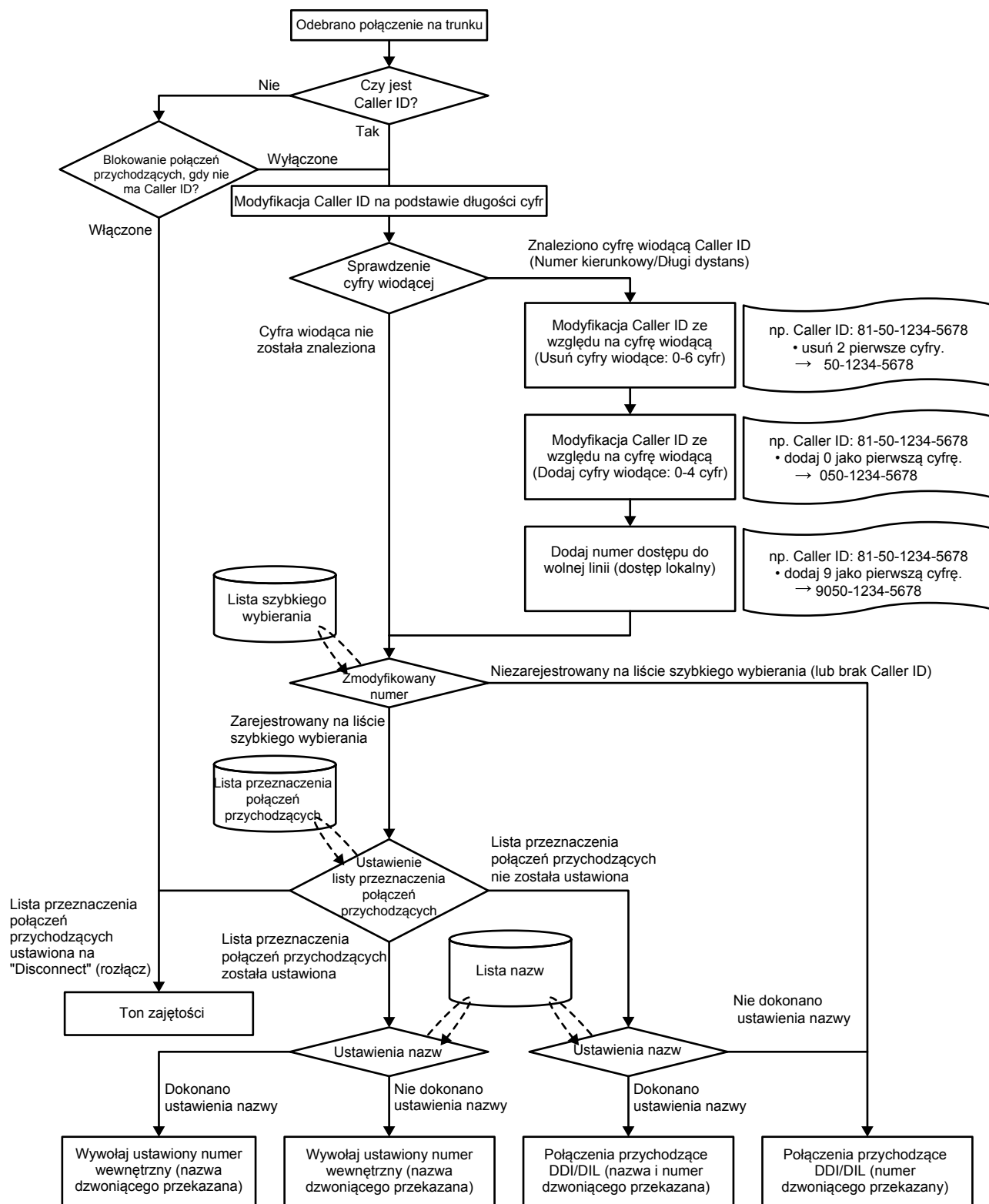
Wyszukiwanie nazwy numeru dzwoniącego

Jeżeli system znalazł zmodyfikowany numer na liście szybkiego wybierania i numer ten posiada nazwę, wówczas nazwa dzwoniącego będzie prezentowana na wywołanym numerze wewnętrznym. Czy wyświetlane jest Caller ID czy nazwa jest zależy od numeru wewnętrznego.

Dla przepływu modyfikacji numerów dzwoniących, patrz poniżej:

3.1.1 Calling Line Identification (CLI) Dystrybucja i blokowanie połączeń

[Schemat blokowy]



Ważne

Czas braku odpowiedzi FWD jest wykorzystywany jako zegar do wymuszonego wywołania rozłączenia. Aby uzyskać więcej informacji, patrz 3.1.9 Call Forwarding (FWD).

Warunki	Uwaga
[Modyfikacja ID dzwoniącego] Jeśli "-" jest zawarty w odebranym ID połączenia, to jest ignorowany przez modyfikację Call ID.	
[Modyfikacja ID dzwoniącego ze względu na ilość cyfr] <ul style="list-style-type: none"> Ilość cyfr dla poł. krajowych musi być mniejsza niż międzynarodowych. Możliwe jest określenie, czy zmodyfikować Caller ID na linii analogowej lub SIP trunk. 	
[Modyfikacja ID dzwoniącego ze względu na cyfry wiodące] Tabela modyfikacji ma 10 wpisów. Jest możliwe zrobienie wyjątku w przypadku gdy numer nie pasuje do żadnego z 10 wpisów.	
[Dystrybucja DDI / DIL] Gdy zmodyfikowany numer nie jest zarejestrowany w tablicy systemowego szybkiego wybierania lub zmodyfikowany numer nie istnieje, to połączenie będzie obsługiwane za pomocą metody dystrybucji DDI / DIL określone dla każdego trunka. Wywołanie jest rozłączane gdy ustawienia DDI / DIL nie są zaprogramowane.	Zobacz 3.1.2 3.1.2 Direct Inward Dialing (DID)/Direct Dialing In (DDI)

Odniesienie do instrukcji "Lista pozycji do programowania"
2.4.4 PBX Configuration – [3-4] Trunk – Caller ID Modify & Block
2.6 PBX Configuration – [5] System Speed Dialing

3.1.2 Direct Inward Dialing (DID)/Direct Dialing In (DDI) [Wybieranie bezpośrednie (DID/DDI)]

Opis

Zapewnia automatyczne kierowanie połączenia przychodzącego na numer DID / DDI do zaprogramowanego miejsca przeznaczenia.

Każdy numer DID / DDI dysponuje miejscem docelowym dla każdego trybu czasu (dzień / lunch / noc).

Połączenia przychodzące na numery DDI / DID pasujące do numerów wewnętrznych w centrali zostaną dostarczone do odpowiednich numerów wewnętrznych.

W przypadku innych metod dystrybucji połączeń przychodzących, priorytet metod jest następujący:

1. Przeznaczenie CLI
2. DID / DDI
3. DIL

Ważne

Czas braku odpowiedzi FWD jest wykorzystywany jako zegar do wymuszonego rozłączenia. Aby uzyskać więcej informacji, patrz 3.1.9 Call Forwarding (FWD).

Warunki	Uwaga
DID / DDI mogą być włączone lub wyłączone dla każdego operatora SIP w systemie.	Kiedy DID / DDI jest wyłączony, wówczas będzie działać DIL. Patrz 3.1.3 Direct In Line (DIL)

3.1.3 Wybieranie bezpośrednio DIL

Warunki	Uwaga
Istnieje możliwość modyfikacji (usunięcia / dodania) przeznaczenia dla połączenia przychodzącego dla każdego operatora SIP.	Przykład: • Usuń cyfry: 6 • Dodatkowe Dial: 10 Otrzymany numer: 87654321 ↓ Zmodyfikowany numer: 1021 (Usuń pierwszych 6 cyfr i dodaj "10" jako pierwsze cyfry).
Maksymalnie 200 numerów DDI może być zaprogramowanych w systemie.	
Jeśli zmodyfikowany numer połączenia przychodzącego nie pasuje do tabeli DDI / DID, będzie kierowany do odpowiedniego pasującego numeru wewnętrznego.	Wirtualny numer wewnętrzny jest również ukierunkowany.
Jeśli zmodyfikowany numer połączenia przychodzącego nie pasuje do numeru wew. / "wirtualnego" numeru wewnętrznego, a ustawienia DIL są zaprogramowane, wówczas DIL będzie działać. Połączenie zostanie przerwane, gdy nie zaprogramowano ustawień DIL.	Zobacz 3.1.3 Direct In Line (DIL)

Odniesienie do instrukcji "Lista pozycji do programowania"

2.4.3 PBX Configuration – [3-3] Trunk – DDI [Konfiguracja PBX – [3-3] Trunk – DDI]

3.1.3 Direct In Line (DIL) [Bezpośrednio na linię (DIL)]

Opis

Zapewnia automatyczne kierowanie połączenia przychodzącego bez numeru DID / DDI do zaprogramowanego miejsca przeznaczenia. Każda linia miejska ma cel dla każdego trybu czasu (dzień / lunch / noc).

W przypadku innych metod dystrybucji połączeń przychodzących, priorytet metod jest następujący:

1. Przeznaczenie CLI
2. DID / DDI
3. DIL

Ważne

Czas braku odpowiedzi FWD jest wykorzystywany jako zegar do wymuszonego rozłączenia. Aby uzyskać więcej informacji, patrz 3.1.9 Przekazywanie połączeń (FWD).

Warunki	Uwaga
Połączenie zostanie przerwane, gdy ustawiono nieprawidłowy numer docelowy.	

Odniesienie do instrukcji "Lista pozycji do programowania"

2.4.2 PBX Configuration – [3-2] Trunk – DIL

3.1.4 DISA (Direct Inward System Access) [DISA (Bezpośredni dostęp do systemu)]

Opis

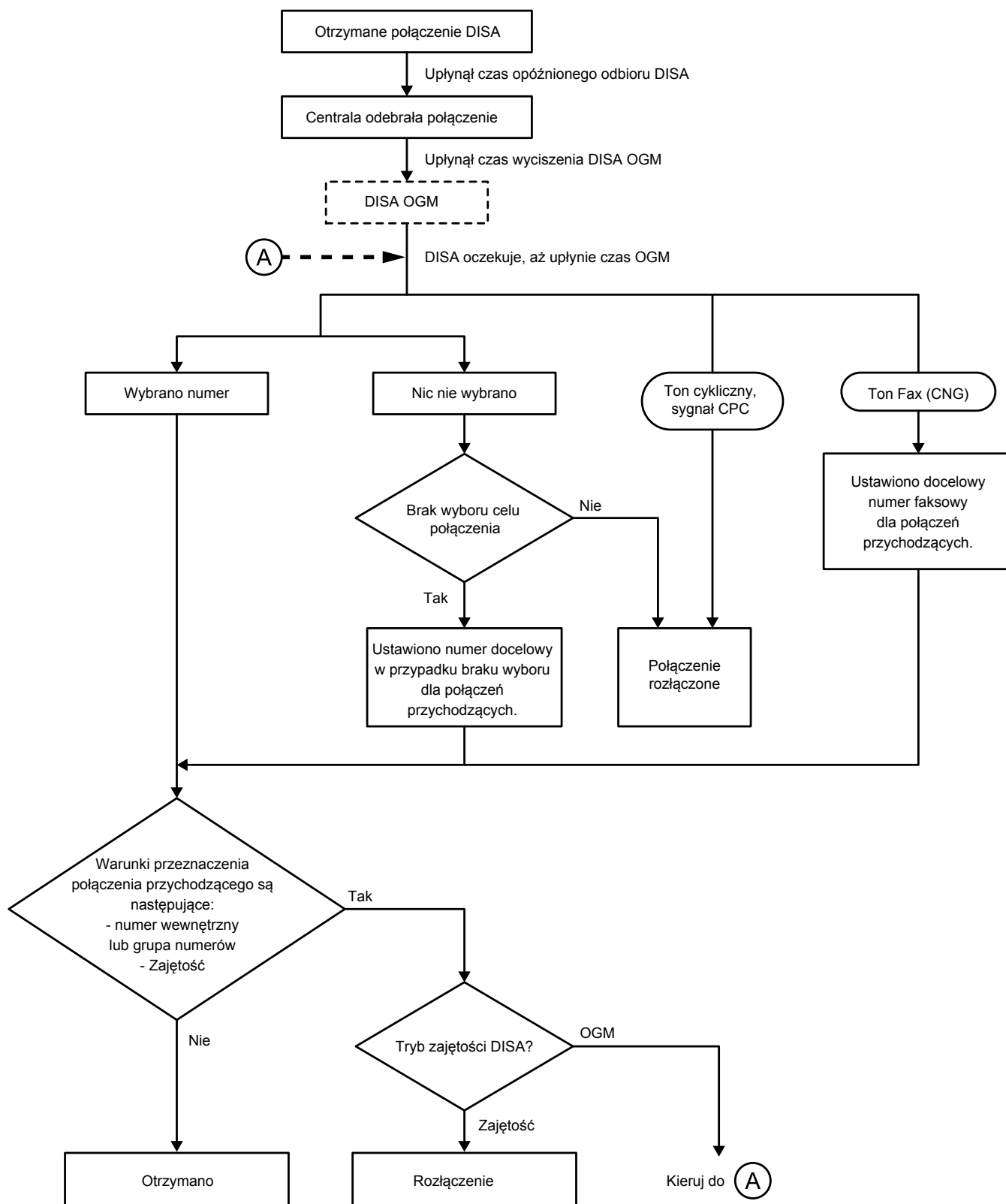
Dzwoniący może uzyskać dostęp do specyficznych funkcji PBX jakby był użytkownikiem rozszerzenia SLT w centrali, gdy numerem docelowym jest wirtualny numer wewnętrzny przypisany do wiadomości DISA. Rozmówca może mieć bezpośredni dostęp do funkcji, takich jak:

- Wykonanie połączenia wewnętrznego do numery wewnętrznego lub wirtualnego (na przykład, grupa numerów wew.)
- Wykonanie połączenia zewnętrznego przez PBX
- Zdalne wywołanie niektórych funkcji PBX (np. FWD)
- Koniec wykrywania połączeń

Odnosnie przepływu funkcji w zakresie połączeń przychodzących na DISA, patrz [schemat blokowy].

3.1.4 Bezpośredni dostęp do systemu

[Schemat blokowy]



Ważne

Czas braku odpowiedzi FWD jest wykorzystywany jako zegar do wymuszonego rozłączenia. Aby uzyskać więcej informacji, patrz 3.1.9 Przekazywanie połączeń (FWD).

Warunki	Uwaga
Można nagrać do 10 wiadomości dla systemu dla automatycznej odpowiedzi.	Dla każdego numeru wirtualnego DISA można nagrać zapowiedź OGM.
Możliwe są cztery jednoczesne połączenia przychodzące DISA, podczas których osoby dzwoniące na DISA słyszą niezależnie, od początku wiadomości głosowe.	
Po zgłoszeniu się DISA, dzwoniący może wybrać konkretne cyfry albo trakcie albo po wysłuchaniu zapowiedzi DISA.	
Po zgłoszeniu się DISA, gdy dzwoniący wybrał konkretny numer wewnętrzny lub linię miejską albo w trakcie oczekiwania słyszy MoH (Music on Hold) albo sygnał wołania, w zależności od ustawień dźwięku na DISA.	Odwołaj się do 3.7.3 Music on Hold
Jest możliwe, aby wykonać połączenie zewnętrzne po zgłoszeniu DISA. Wówczas konieczne jest, aby wprowadzić numer funkcji "wędrującego" COS (Walking COS) .	
Jeśli połączenie za pośrednictwem DISA jest kierowane na linię miejską, DISA może być wówczas wykorzystana do wykrycia końca rozmowy.	Poniższe trzy rodzaje tonu mogą być włączone na każdym porcie trunku w celu rozłączenia wywołanego przez DISA połączenia trunk-to-trunk. <ul style="list-style-type: none"> – Wykrywanie tonu DISA cisza – Wykrywanie tonu DISA ciągły – Wykrywanie tonu DISA cykliczny
Jeśli rozmówca nie wybierał żadnych cyfr w zaprogramowanym czasie (timer No Dial Intercept (s)) po odebraniu połączenia DISA, połączenie zostanie przekierowane do zaprogramowanego miejsca docelowego (Przeznaczenie przy braku wyboru). Następujące numery nie mogą być ustawione jako przeznaczenie przy braku wyboru: <ul style="list-style-type: none"> • Linia Miejska / Grupa linii miejskich, kod dostępu do wolnej linii (patrz 2.1.1 Feature Number Lists for User) • Domofon (patrz 3.11.1 Doorphone Call) • Wbudowane VM (Patrz 5 Voice Mail Features) 	<ul style="list-style-type: none"> • Jako brak wyboru (No Dial Destination) dla kanału DISA można ustawić numer "wirtualny". • Dla każdego numeru "wirtualnego" DISA można ustawić numer przy braku wyboru (No Dial Destination).

Odniesienie do instrukcji "Lista pozycji do programowania"
2.4.1 PBX Configuration – [3-1] Trunk – Port
2.4.5 PBX Configuration – [3-5] Trunk – DISA

3.1.5 DISA-AA (IVR) [DISA-AA (IVR)]

Opis

DISA-AA oznacza DISA Automated Attendant.

Po wysłuchaniu wiadomości wychodzącej (OGM), dzwoniący może wybrać jedną cyfrę numeru DISA (AA).

Dla każdej wiadomości DISA można przypisać odpowiedni cel dla każdej cyfry.

3.1.6 Detekcja Faksu

Warunki	Uwaga
Następujący numer nie może być ustawiony jako cel DISA-AA: <ul style="list-style-type: none"> Linia Miejska / Grupa linii miejskich, kod dostępu do wolnej linii (patrz 2.1.1 Feature Number Lists for User) Domofon (patrz 3.11.1 Doorphone Call) Wbudowane VM (Patrz 5 Voice Mail Features) 	
Jest możliwe zdefiniować numery docelowe dla wyborów od 0 do 9 dla każdego OGM.	
Jest możliwe, aby nawiązać połączenie z numerem wewnętrznym (włączając wirtualny (floating) numer wewnętrzny) wprowadzając ustalony numer docelowy pod cyfrą 1 AA (numer wewnętrzny) .	W celu zidentyfikowania, że została wybrana jedna cyfra Przeznaczenia AA (numer wewnętrzny) , nie należy wybierać kolejnej cyfry przez upływem timera drugiego wyboru dla AA (2nd Dial Timer for AA) . Jeżeli 2 cyfra zostanie wybrana, operacja AA będzie nieważna.

Odniesienie do instrukcji "Lista pozycji do programowania"
2.4.5 PBX Configuration – [3-5] Trunk – DISA

3.1.6 FAX Detection [Detekcja Faksu]

Opis

Centrala może odróżnić połączenie faksowe od innych rodzajów połączeń przychodzących na DISA i automatycznie przekazywać połączenie faksowe do zaprogramowanych lokalizacji. W przypadku połączenia przychodzącego na DISA, odtwarzany zostaje komunikat OGM.

W tym samym czasie, centrala rozpoczyna wykrywanie sygnału faksu. Jeśli zostanie wykryty sygnał faksu, centrala uznaje, że połączenie jest połączeniem faksowym i przekazuje połączenie do miejsca docelowego faksu przypisanego poprzez programowanie systemu do tego OGM.

Pozwala to na użycie pojedynczej linii miejskiej zarówno dla połączeń głosowych i faksowych.

Warunki

Warunki	Uwaga
Centrala może wykryć tylko sygnał faksu na linii miejskiej analogowej.	
Poniższe numery nie mogą być ustawione jako przeznaczenie faksu: <ul style="list-style-type: none"> Linia Miejska / Grupa linii miejskich, kod dostępu do wolnej linii (patrz 2.1.1 Feature Number Lists for User) DISA (Patrz 3.1.4 DISA (Direct Inward System Access)) Meet Me (Patrz 3.9.2 Meet-me conference) Domofon (patrz 3.11.1 Doorphone Call) Wbudowany VM (Patrz 55 Voice Mail Features) 	
Ta funkcja jest dostępna tylko w przypadku połączeń przychodzących na linii DISA.	
Jest możliwe, aby zdefiniować odbiorców faksu dla każdego OGM. Ustawienie numeru przeznaczenia wykonywane jest w ten sam sposób jak dla DISA-AA.	

Odniesienie do instrukcji "Lista pozycji do programowania"
2.4.5 PBX Configuration – [3-5] Trunk – DISA

3.1.7 Caller ID [Identyfikacja dzwoniącego]

Opis

Centrala odbiera przez linię miejską informacje o abonencie, takie jak nazwa rozmówcy, numer telefonu, data i czas. Ta informacja może być następnie pokazana w telefonach z wyświetlaczem.

Warunki

[Dla wyposażzeń SLT]

Warunki	Uwaga
<ul style="list-style-type: none"> Rodzaj sygnału dla SLT jest zgodny z ETSI (Europejski Instytut Norm Telekomunikacyjnych) – rodzaj FSK i Bellcoretype FSK. Wizualne Caller ID i DTMF Caller ID nie są obsługiwane. 	Powiadomienie o ID dzwoniącego do na linii SLT jest generowane tylko przy odbiorze połączenia.
<p>SLT wyświetla informacje o abonencie wywołującym otrzymaną z linii miejskiej na numerze wewnętrznym. Wyświetlona informacja jest uzależniona od telefonu. rozmówcy. Informacje te są przesyłane do numeru wewnętrznego w następujący sposób:</p> <ul style="list-style-type: none"> Gdy centrala otrzymuje od operatora na linii analogowej nazwę (maks. 16 znaków), numer telefonu (maks. 20 cyfr) lub informację o powodzie wywołania, wysyła je do numeru wewnętrznego. Data i godzina centrali jest wysyłana jako informacja o rozmówcy. 	<ul style="list-style-type: none"> Nazwa w Caller ID używa znaku w kodzie IA5. Poprzez Web Maintenance Console, instalator może ustawić czy każde wyposażenie SLT odbiera informację Caller ID.

[Dla wszystkich wyposażzeń]

Warunki	Uwaga
Linie analogowe powinny być wyposażone w usługi powiadamiania o ID rozmówcy przez operatora.	Poprzez Web Maintenance Console, instalator może ustawić czy centrala odbiera ID dzwoniącego od operatora.
Kiedy Caller ID jest odbierany z linii miejskiej, system przeszukuje tabelę szybkiego wybierania pod kontem modyfikacji Caller ID. Jeśli nazwa odpowiadająca zmodyfikowanemu ID dzwoniącego jest zarejestrowana, wówczas informacja o nazwie dzwoniącego (Display name) jest wysyłana do wybranego numeru wewnętrznego. W przeciwnym razie, wysyłana jest nazwa w informacji dzwoniącego.	<p>Odniesienie:</p> <ul style="list-style-type: none"> 3.1.1 Calling Line Identification (CLI) Distribution & Call Block 3.3.1 System Speed Dial
Podczas odbierania połączenia wewnętrznego, nazwisko i numer wewnętrzny rozmówcy są wysyłane do numeru wewnętrznego.	
Podczas cofnięcia transferu (Transfer Recall) "RCL:" zostanie dodane do nagłówka ID dzwoniącego. Caller ID jest wysłane do danego numeru.	
Nawet jeśli nazwa dzwoniącego jest wysyłana, nazwa nie może być pokazana w zależności od rodzaju rozszerzenia.	

Odniesienie do instrukcji "Lista pozycji do programowania"

2.3.1 PBX Configuration – [2-1] Extension – Port – Analog Extension
2.4.1 PBX Configuration – [3-1] Trunk – Port – Analog – Basic
2.4.6 PBX Configuration – [3-6] Trunk – Analog CO Property

3.1.8 Call Pickup [Połączenie Pickup]

Opis

Użytkownik może odebrać połączenie dzwoniące na jakimkolwiek innym numerze wewnętrznym. Istnieją dwa rodzaje odbioru połączeń (bezpośrednie / grupowe).

Działanie

[Bezpośrednie wywołanie Pickup]

- Użytkownik może odebrać połączenie dzwoniące na dowolnym innym numerze wewnętrznym wprowadzając kod usługi Directed Call Pickup. (Patrz 2.1.1 Feature Number Lists for User) [Lista Numerów Funkcji dla użytkowników]
- Poprzez naciśnięcie klawisza DSS wskazującego połączenia na podglądanym numerze. (Patrz 4.1 DSS Key)

[Grupowe wywołanie Pickup]

Użytkownik może przejąć wywołanie na inny numer z jego grupy wprowadzając kod funkcji Group Call Pickup. Ponadto, użytkownik może odebrać połączenie do innego numeru we własnej grupie wciskając kod Group Call Pickup i [#]. (Patrz 2.1.1 Feature Number Lists for User)

Warunki

Warunki	Uwaga
Przejmowanie połączeń stosuje się do: połączeń wewnętrznych, połączeń linii miejskich i domofonów.	Odniesienie: 4.1 DSS Key 3.11.1 Doorphone Call
Call Pickup Deny (zabronienie przejmowania wywołań): Użytkownik może uniemożliwić innym numerom przejmowanie swoich połączeń. Funkcję tę można ustawić poprzez ustawienie numeru wewnętrznego. Jeśli ta funkcja jest włączona, inni użytkownicy będą słyszeć sygnał zajętości, przy próbie przejęcia połączenia.	
Połączenia powracające z zawieszenia i transferu nie mogą być odbierane przez tę usługę.	

Odniesienie do instrukcji "Lista pozycji do programowania"

2.3.1 PBX Configuration – [2-1] Extension – Port Extension

3.1.9 Call Forwarding (FWD) [Przekazywanie połączeń (FWD)]

Opis

Numer wewnętrzne i grupy numerów wewnętrznych mogą przekazywać swoje połączenia do zaprogramowanych lokalizacji. Istnieje kilka różnych rodzajów przekierowań i okoliczności, w których połączenia są przekazywane, zgodnie z poniższym:

[FWD ALL] Za każdym razem,

[FWD Busy (Zajęty)] Gdy numer wewnętrzny lub grupa numerów wew. jest zajęta.

[FWD NA (Brak odpowiedzi)] Gdy numer wewnętrzny lub grupa numerów wew. nie odpowiada w ciągu zaprogramowanego czasu.

[FWD Busy / NA] Gdy numer wewnętrzny lub grupa numerów wew. jest zajęta lub użytkownik nie odpowiada w zaprogramowanym czasie.

Ważne

Jeśli ustawienia FWD są wyłączone, a użytkownik wewnętrzny nie odbierze połączenia przychodzącego w zaprogramowanym czasie (FWD Brak odpowiedzi), połączenie zostanie rozłączone.

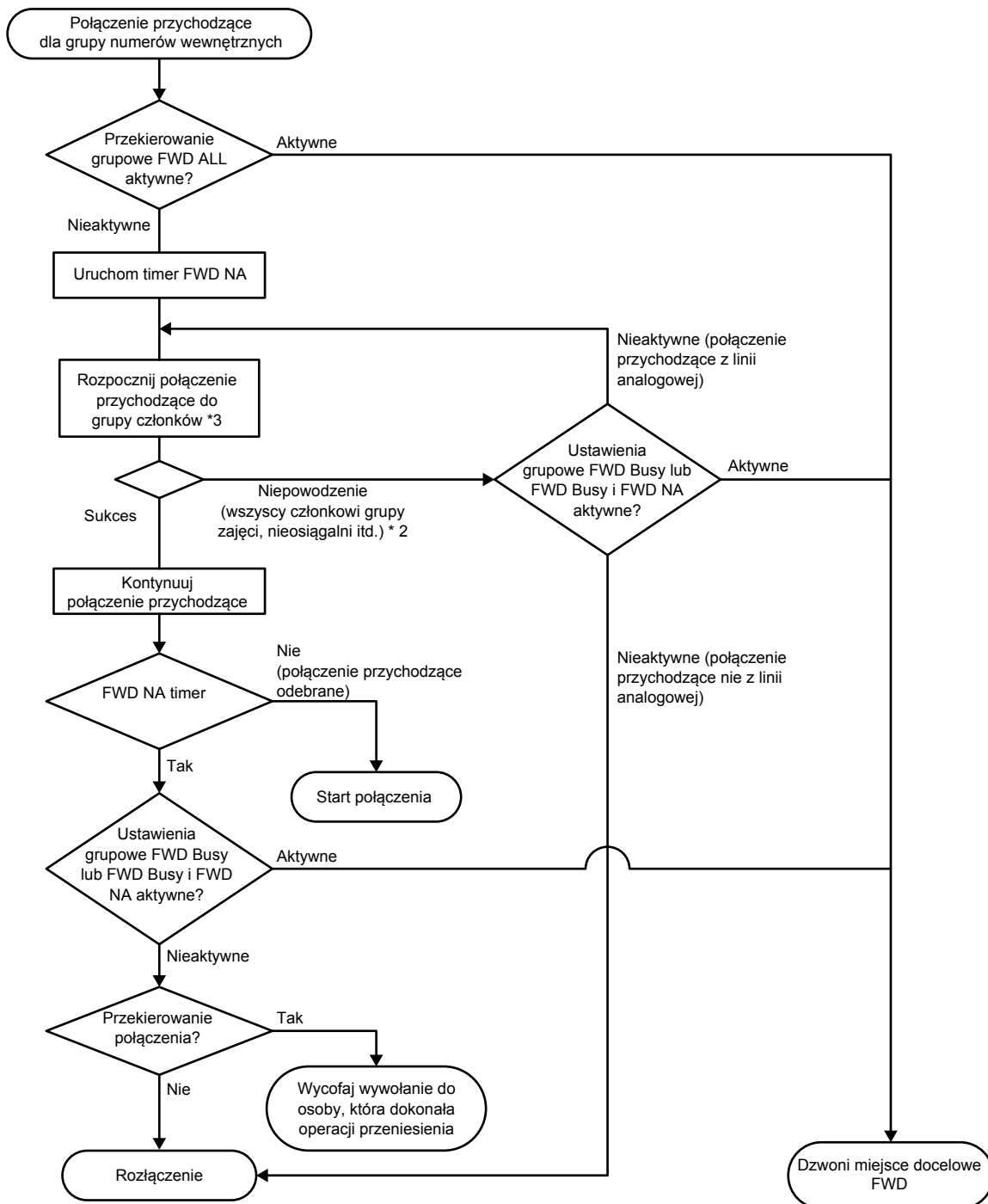
Jeśli połączenie przychodzące pochodzi z linii analogowej, dzwoniący jest obciążany kosztami.

Jak wyjaśniono powyżej, zaleca się, aby ustawić pozycję odzewną na tyle długo, aby uniknąć jak najwięcej opłat dla dzwoniącego, gdy ustawienie FWD jest wyłączony, a połączenie przychodzące jest odbierane z linii analogowej. Aby uzyskać więcej informacji, patrz "2.3.2 PBX Configuration – [2-2] Extension – Phone-FWD/DND – FWD No Answer Time" w instrukcji "Lista Pozycji Programowania".

Można również uniemożliwić wymuszenie rozłączenia przez ustawienie docelowego FWD. Aby zezwolić dzwoniącemu zostawienie wiadomości, zaleca się, aby ustawić miejsce docelowe FWD jako pocztę głosową. Więcej informacji, patrz "2.3.2 PBX Configuration – [2-2] Extension – Phone-FWD/DND – Destination Number" w instrukcji "Lista Pozycji Programowania".

Jeśli ustawisz swój adres e-mail w poniższym punkcie, można również odbierać wiadomości e-mail z nagrany komunikatem w załączeniu. Aby uzyskać więcej informacji, patrz "2.3.2 PBX Configuration – [2-2] Extension – Phone-Voice Mail – Send Email when Message is left" w instrukcji "Lista Pozycji Programowania".

Dla połączeń przychodzących dla grupy numerów wewnętrznych



- * 3: Obejmuje przychodzące połączenia oczekujące do członków grup. Jednak numery z ustawieniami DND nie odbierają połączeń. Wszyscy członkowie będą dzwonić, a timer NA rozpocznie odliczanie dla połączeń przychodzących do grupy poszukiwawczej.
- * 4: Połączenie nie powiedzie się i zostanie rozłączone, gdy żaden z członków grupy nie odbierze połączenia w czasie połączenia przychodzącego grupy poszukiwawczej. Działanie w momencie połączenia przychodzącego DISA będzie zgodne z trybem DISA Busy (rozłączy lub przeniesie połączenie przychodzące DISA w inne miejsce).

Działanie

[FWD Set/Cancel (tylko dla numerów wewnętrznych)]

Użytkownik numeru wew. może ustawić/skasować Set/Cancel przekazywanie połączeń przez kod funkcji. (Zobacz 2.1.1 Feature Number Lists for User)

3.1.9 Przekazywanie połączeń (FWD)

Gdy ustawienie jest kompletne, sygnał potwierdzenia jest słyszalny.

Warunki

Warunki	Uwaga
<p>Połączenie może być automatycznie przekazywane tylko jeden raz. (z wyjątkiem FWD NA)</p> <p>Przykład: Jeśli ustawienia FWD numeru wew. A przedstawiają się jak poniżej, kiedy numer wewnętrzny A otrzymuje poł., tylko numer wew. B otrzyma to poł. (nie będzie przekazywane do numeru C):</p> <ul style="list-style-type: none"> • Ustawienia FWD numeru A są FWD ALL i jako cel przekierowania ustawiono numer B. • Ustawienia FWD numeru B są FWD ALL lub FWD Busy, a numer docelowy został ustawiony na C. 	
<p>Dla grup numerów wew., ustawienia FWD można zaprogramować tylko w Web Maintenance Console.</p>	<p>2.3.4 PBX Configuration – [2-4] Extension – Extension Group – Group Setting w Instrukcji "Lista pozycji do programowania"</p>
<p>Cel przekierowania FWD można wybrać w Web Maintenance Console. (również przez konto na poziomie użytkownika). Gdy użytkownik wybierze numer funkcji i zmieni numer docelowy FWD, numer docelowy ustawiony jako FWD "Inny" zostanie zmieniony.</p>	<p>2.2.1 PBX Configuration – [2-2] Extension – Phone – FWD/DND – Destination Number w Instrukcji "Lista pozycji do programowania"</p> <p>Phone(Home) Phone(Mobile1) Phone(Mobile2) Voice Mail Other</p>
<p>Połączenie otrzymane przez numer wew., które wpłynęło poprzez grupę nie może być przekazywane.</p>	
<p>Połączenie otrzymane jako wznowienie zawieszenia/transferu nie może być przekazywane.</p>	
<p>Połączenie otrzymane z domofonu nie może być przekazywane.</p>	<p>Zobacz 3.11.1 Doorphone Call</p>
<p>Domofonu nie można ustawić jako numeru docelowego przekierowania.</p>	<p>Zobacz 3.11.1 Doorphone Call</p>
<p>Funkcji pagingu nie można ustawić jako numeru docelowego przekierowania.</p>	
<p>Numer wew., który ma zablokowaną możliwość poł. (Extension Dial Lock) nie może zmienić przekierowań FWD z telefonu.</p>	<p>Jakkolwiek ustawienia FWD mogą być zmienione przez Web Maintenance Console.</p>
<p>Różne czasy FWD można ustawić dla każdej usługi czasu (Dzień / Obiad / Noc) dla numeru wew. / grupa numerów wew.</p>	
<p>Jeżeli odbiorca transferu nie odpowiada w ramach zaprogramowanego czasu (FWD Brak odpowiedzi), będzie działać zarówno FWD jak i NA. Gdy połączenie jest przekazywane, można wybrać, czy priorytetem będzie FWD NA czy wznowienie po transferze.</p>	<p>Zobacz 3.8.2 Call Transfer-Unscreened</p>
<p>Ustawienia FWD na linię miejską można ustawić niezależnie dla każdego numeru wew. Nie ustawiaj zewnętrznego numeru telefonicznego jako celu FWD, gdy FWD na linię miejską jest wyłączone.</p>	<p>2.3.1 PBX Configuration – [2-1] Extension – Port – Main – Call Forward to CO w Instrukcji "Lista pozycji do programowania"</p>

Warunki	Uwaga
Połączenie oczekujące jest preferowane dla FWD (Busy)	
Przekierowanie numeru wewnętrznego będzie przetwarzane jak połączenie przychodzące jeżeli numer wewnętrzny nie może zostać przekierowany podczas połączenia.	

Odniesienie do instrukcji "Lista pozycji do programowania"
2.3.1 PBX Configuration – [2-1] Extension – Port
2.3.2 PBX Configuration – [2-2] Extension – Phone
2.3.4 PBX Configuration – [2-4] Extension – Extension Group

3.1.10 Do Not Disturb (DND) [Nie przeszkadzać (DND)]

Opis

Użytkownik numeru wewnętrznego może skorzystać z funkcji DND. Jeśli ta funkcja jest włączona, połączenie nie przyjdzie na numer wewnętrzny.

Działanie

[DND Set / Cancel]

Użytkownik numeru wew. może ustawić / anulować DND przez kod funkcji.
(Patrz 22.1.1 Feature Number Lists for User)

Gdy ustawienie jest kompletne, słyszalny jest sygnał potwierdzenia, a następnie słyszalny jest sygnał wybierania.

Warunki

Warunki	Uwaga
Operację DND można stosować tylko w przypadku połączeń przychodzących (w tym poprzez DISA) z linii miejskich SIP lub numerów wewnętrznych	
Ustawienia DND nie są stosowane do połączeń przychodzących przez wznowienie zawieszenia.	
Ustawienia DND nie są stosowane do połączeń przychodzących z domofonów.	Zobacz 3.11.1 Doorphone Call
W przypadku odebrania z linii miejskiej analogowej, zaprogramowany Timer (FWD No Answer Time) rozpocznie odliczanie. Jeśli timer wygaśnie, wywołanie zostanie rozłączone. Ważne Kiedy połączenie zostanie rozłączone natychmiast po odebraniu przez numer wew., dzwoniący może zostać obciążony. Zaleca się, aby ustawić pozycję poniżej wystarczająco długo, aby uniknąć jak największej opłat dla dzwoniącego. Aby uzyskać więcej informacji, patrz "2.3.2 PBX Configuration – [2-2] Extension – Phone – FWD/DND – FWD No Answer Time" w instrukcji "Lista Pozycji Programowania".	
Albo DND lub FWD może być ustawione.	Zobacz 3.1.9 Call Forwarding (FWD)

Odniesienie do instrukcji "Lista pozycji do programowania"
2.3.2 PBX Configuration – [2-2] Extension – Phone

3.1.11 Distinctive Ringtone [Charakterystyczne dzwonki]

Opis

Możliwe jest wybranie wzoru dzwonka docierającego do numeru wewnętrznego dla każdego typu połączenia przychodzącego, itd. Ta funkcja jest dostępna tylko dla SLT i serii telefonów SIP KX-HDV.

Warunki

Warunki	Uwaga
Ustaw wzory dzwonków (pojedynczy / podwójny) dla połączeń przychodzących z linii miejskiej lub numerów wew. (w tym domofonów) przez opcje systemu.	
Jeśli połączenie z linii miejskiej jest przekazywane, wówczas słyszalny jest wzór dzwonka dla połączeń przychodzących wewnętrznych.	
Odniesienie do instrukcji "Lista pozycji do programowania"	
2.2.6 PBX Configuration – [1-6] System – System Options	

3.1.12 Extension Group Call [Grupa numerów wewnętrznych]

Opis

Grupa numerów wewnętrznych to grupa numerów zaprogramowanych poprzez programowanie systemu.

Grupa numerów odbiera połączenia kierowane do tej grupy. Każda grupa ma wirtualny numer wewnętrzny (domyślnie: 6 + dwucyfrowy numer grupy [do 16 grup]).

Następujące metody dystrybucji grupowych połączeń przychodzących mogą być wybrane w konsoli Web Maintenance Console:

Metoda dystrybucji	Opis
Grupa dzwonięcia	Wszystkie numery w grupie dzwonią jednocześnie. Uwaga Jeśli wszystkie numery w grupie są zajęte, to połączenie będzie rozłączone.
Grupa huntingowa	Dzwoni jeden z numerów grupy. Jeśli otrzymane połączenie na nie zostanie odebrane przez dany numer w zaprogramowanym okresie czasu (FWD Brak odpowiedzi Time), połączenie zostanie przekierowane do następnego członka grupy. Numery są wybierane a okrągło w zaprogramowanej dla grupy kolejności, zaczynając po numerze, który otrzymał ostatnią rozmowę. Jeśli żaden z numerów w grupie nie odbierze wywołania, dzwoniący usłyszy sygnał zajętości. (Patrz Schemat blokowy w 3.1.9 Call Forwarding (FWD))

Działanie

Dzwoniąc na wirtualny numer wewnętrzny grupy, jest możliwe, aby dodzwonić się do członków należących do grupy.

Warunki

Warunki	Uwaga
Możliwe jest utworzenie maksymalnie 16 grup numerów wewnętrznych. Maksymalnie 24 numery mogą należeć do jednej grupy.	Jeden numer wew. może należeć do większej liczby grup.

Warunki	Uwaga
Numer wew. będzie otrzymywał połączenia w chwili gdy jest w jednym z poniższych stanów: <ul style="list-style-type: none"> • Wolny • Odbieranie połączeń (tylko w przypadku włączonych połączeń oczekujących) • FWD All jest włączone (zaznaczono jedynie grupę hunting) 	Po odebraniu wywołania dla grupy przez numer wew., ustawienia FWD dla dla numeru wew. są ignorowane. Patrz 3.1.9 Call Forwarding (FWD)
Gdy FWD jest ustawione dla grupy, połączenie podąża za FWD.	Jeśli jako dystrybucję połączeń wybrano grupę hunting, Call Forwarding jest aktywny wówczas, gdy wszystkie numery w grupie nie mogą odebrać połączenia. (Tylko w przypadku gdy FWD Busy / NA jest włączone)
Dla następujących funkcji ustawienia numerów wew. zarejestrowanych w grupie są stosowane dla numerów w grupie: <ul style="list-style-type: none"> • ustawienia FWD na linię miejską • Ustawienia TRS: restrykcje połączeń na liniach miejskich. 	Odniesienie <ul style="list-style-type: none"> • 3.1.9 Call Forwarding (FWD) • 3.4 Toll Restriction (TRS)/Call Barring (Barring) Features
Grupy wyposażenia służą do przejmowania połączeń i funkcji wywołań (paging).	Odniesienie <ul style="list-style-type: none"> • 3.1.8 Call Pickup • 3.10.1 Paging

Odniesienie do instrukcji "Lista pozycji do programowania"

2.3.4 PBX Configuration – [2-4] Extension – Extension Group

3.1.13 Calling Party Control (CPC) Signal Detection [Detekcja sygnału kontroli strony dzwoniącej (CPC)]

Opis

Sygnal kontroli strony dzwoniącej (CPC) jest wskazaniem odłożenia słuchawki (sygnału rozłączenia) wysłanego z analogowych linii miejskich gdy druga strona odłoży słuchawkę. Aby utrzymać efektywne wykorzystanie linii miejskich, PBX monitoruje ich stan, a gdy zostanie wykryty sygnał CPC z linii, to rozłącza linię.

Warunki

Warunki	Uwaga
Detekcja sygnału CPC jest programowana dla połączeń przychodzących z linii miejskiej i wychodzących połączeń miejskich.	
Jeśli w trakcie połączenia konferencyjnego zostanie wykryty sygnał CPC, że linia jest odłączona, pozostali uczestnicy pozostają w kontakcie.	
Jeżeli w trakcie rozmowy między rozmówcą a DISA, wykryty zostanie sygnał CPC linia zostaje rozłączona.	
Do wykrywania sygnału CPC, można ustawić zarówno dla połączeń przychodzących i wychodzących wykrywanie i oraz czasu detekcji. <ul style="list-style-type: none"> • Czas wykrywania sygnału CPC dla połączeń wychodzących • Czas wykrywania sygnału CPC dla połączeń przychodzących 	

Odniesienie do instrukcji "Lista pozycji do programowania"

2.4.1 PBX Configuration – [3-1] Trunk – Port – Analog – CPC Detection

3.2 Making Call Features [Funkcje wykonywania połączeń]

3.2.1 Emergency Call [Połączenie alarmowe]

Opis

Numer wewnętrzny może wybrać zaprogramowane numery alarmowe niezależnie od ograniczeń nałożonych na numer wewnętrzny.

Numer alarmowy "911" jest traktowany jako wyjątek w U.S.A. w następujący sposób:

[Tylko USA]

- Połączenia mogą być wykonane na "911" bez wprowadzania numeru dostępu do linii miejskiej.
- "911" zostało już zarejestrowane w wybieraniu alarmowym (brak możliwości zmiany)

Warunki

Warunki	Uwaga
Numer alarmowy mogą być wywoływane, niezależnie od poziomu restrykcji (TRS).	Zobacz 3.4.1 Toll Restriction (TRS)

Odniesienie do instrukcji "Lista pozycji do programowania"
2.5.4 PBX Configuration – [4-4] TRS/ARS – Emergency Dial – Emergency Dial

3.2.2 Line Access, Automatic [Dostęp do linii miejskiej, automatyczny]

Opis

Użytkownik może wybrać wolną linię miejską (CO) automatycznie przez wybranie numeru wolnej linii miejskiej (Kod dostępu do linii miejskiej).

Działanie

Wybierz kod dostępu do linii miejskiej, a następnie wybierz numer, który ma zostać wywołany.
(Patrz 2.1.1 Feature Number Lists for User)

Warunki

Warunki	Uwaga
Gdy wiele linii miejskich jest dostępnych, należy ustawić priorytet dostępu do linii miejskich . Ustalanie priorytetów może być następujące: <ul style="list-style-type: none"> • CO-8 do CO-1 • CO-1 do CO-8 • Cyklicznie: Użyj kolejnej linii względem użytej ostatnio. 	
Każdy trunk może być wyłączony przez ustawienie "No connect" w Web Maintenance Console.	

Warunki	Uwaga
Użytkownicy numerów wewnętrznych mogą dokonać połączeń wychodzących bez wprowadzania kodu dostępu do wolnej linii miejskiej (Local Line Access) w następującym przypadku gdy Idle Line Access (dostęp do wolnej linii miejskiej) nie jest ustawiony w systemie, a wybrany numer telefonu nie odpowiada numerowi wewnętrznemu lub numerowi funkcji.	Spójrz 3.5.1 ARS
W ustawieniach Web Maintenance Console, instalator może określić kod dostępu do wolnej linii miejskiej (Idle Line Access).	Spójrz 2.3.1 PBX Configuration – [2-1] Extension – Port-1.Port – Main-Trunk Call Block w instrukcji "Lista pozycji do programowania"

3.2.3 Line Access, Trunk Line Group [Dostęp do Linii, Grupa Linii Miejskich]

Opis

Użytkownik może wybrać wolną linię miejską z odpowiedniej grupy linii miejskich poprzez wybranie kodu dostępu do grupy linii miejskich i numeru grupy linii miejskich.

Działanie

Wybierz kod dostępu do grupy linii miejskich, podaj numer grupy linii miejskich, a następnie wybierz numer, do którego chcesz zadzwonić.

(Patrz 2.1.1 Feature Number Lists for User)

Warunki

Warunki	Uwaga
Każdy trunk może być wyłączony przez ustawienie atrybutu "No Connect" (brak poł.) w Web Maintenance Console.	
W ustawieniach Web Maintenance Console, instalator może określić kod dostępu do wolnej linii miejskiej (Idle Line Access).	Spójrz 2.3.1 PBX Configuration – [2-1] Extension – Port-1.Port – Main-Trunk Call Block w instrukcji "Lista pozycji do programowania"

Odniesienie do instrukcji "Lista pozycji do programowania"
2.4.1 PBX Configuration – [3-1] Trunk – Port

3.2.4 Line Access, Trunk Line [Dostęp do Linii, Linia Miejska]

Opis

Użytkownik może wybrać linię miejską bezpośrednio wybierając kod dostępu do linii miejskiej (Trunk Line Access).

Działanie

Wybierz kod dostępu do linii miejskiej, podaj numer linii miejskiej, a następnie wybierz pożądany numer.

(Patrz 2.1.1 Feature Number Lists for User)

3.2.5 Identyfikacja Numeru Dzwoniącego (CLIP)

Warunki

Warunki	Uwaga
Numery linii miejskich mogą być określane na podstawie numeru portu.	
Każdy trunk może być wyłączony przez ustawienie "No connect" w Web Maintenance Console.	
W ustawieniach konsoli Konserwacja Web, instalator może określić Idle Numer linii Dostęp do stosowania dla każdego rozszerzenia.	Patrz 2.3.1 PBX Configuration – [2-1] Extension – Port-1.Port – Main-Trunk Call Block w instrukcji "Lista pozycji do programowania"

Odniesienie do instrukcji "Lista pozycji do programowania"
2.4.1 PBX Configuration – [3-1] Trunk – Port

3.2.5 Calling Line Identification Presentation (CLIP) [Identyfikacja Numeru Dzwoniącego (CLIP)]

Opis

Dzwoniąc na linię SIP Trunk, przekazuje numer CLIP ustawiony dla każdego numeru wew. jako numer rozmówcy. Jest możliwe, aby przekazywać również informację o nazwie numeru. Kiedy numer CLIP nie jest ustawiony dla numeru wewnętrznego, wówczas przekazywany będzie numer główny od operatora.

Warunki

Warunki	Uwaga
Podczas wykonywania usługi "Walking COS" używany jest CLIP numeru zdefiniowanego przez "Walking COS".	Patrz .4.2 Walking COS (TRS level)
Gdy połączenie wychodzące na dany numer jest przekazywane na linię miejską, CLIP oraz nazwisko osoby dzwoniącej zostaje przekazany do linii miejskiej.	
Gdy miejskie połączenie przychodzące jest przekazywane na linię miejską, CLIP oraz nazwisko osoby dzwoniącej zostaje przekazany do linii miejskiej.	Jednak w momencie przekazywania połączenia od operatora SIP do tego samego operatora SIP, jest przekazywane to samo ID dzwoniącego i nazwa otrzymane z linii SIP. Patrz 3.1.7 Caller ID

Odniesienie do instrukcji "Lista pozycji do programowania"
2.3.1 PBX Configuration – [2-1] Extension – Port
2.4.7 PBX Configuration – [3-7] Trunk – SIP Trunk Property

3.2.6 Intercom Calling [Połączenia interkomowe (wewnętrzne)]

Opis

Użytkownik numeru wewnętrznego może wywołać inny numer wewnętrzny.

O wirtualnym numerze wewnętrznym (Floating extension number)

Wirtualne numery wewnętrzne mogą być przypisane do zasobów, aby były wyświetlane jako numery wewnętrzne. Funkcja ta jest znana również jako "Floating Station". Numery są definiowane jako wirtualne i mogą być przypisane jako numery wewnętrzne grupy itp. Wirtualne numery wewnętrzne mogą być wybierane przez użytkownika.

Ważne

FWD No Answer Time (Czas braku odpowiedzi) jest wykorzystywany jako zegar do wymuszonego wywołania rozłączenia. Aby uzyskać więcej informacji, patrz 3.1.9 Call Forwarding (FWD).

Warunki

Warunki	Uwaga
Numerы wewnętrzne i nazwy są przypisane do wszystkich wyposażań.	
Po wybraniu numeru wewnętrznego poniższe tony mogą być słyszalne. <ul style="list-style-type: none"> Dźwięk Ringback (wołanie): Wskazuje, że połączenie zostało dostarczone do numeru docelowego. Sygnal zajętości: Wskazuje, że wybrany numer wewnętrzny jest zajęty / nieprawidłowy. 	
Gdy połączenie jest odebrane przez numer wewnętrzny, numer wewnętrzny i nazwa numeru dzwoniącego są widoczne na numerze, które odbiera połączenie.	
Poprzez ustawienia systemowe, możliwe jest wykonanie połączenia wewnętrznego przez naciśnięcie klawisza DSS bez podniesieniu słuchawki.	Patrz 4.1 DSS Key

Odniesienie do instrukcji "Lista pozycji do programowania"
2.2.5 PBX Configuration – [1-5] System – Timers
2.3.1 PBX Configuration – [2-1] Extension – Port
2.3.3 PBX Configuration – [2-3] Extension – Flexible Buttons

3.2.7 Redial [Ponowne wybieranie]

Opis

Każdy numer wewnętrzny automatycznie zapisuje ostatnio wybierane numery telefonów zewnętrznych, aby umożliwić ponowny łatwy wybór.

Działanie

Dla wszystkich numerów wewnętrznych:

Wprowadź numeru funkcji ponownego wybierania, gdy słyszysz sygnał zgłoszenia. (Patrz 2.1.1 Feature Number Lists for User)

Dla telefonów SIP serii KX-HDV:

Naciśnij przycisk [REDIAL] podczas gdy słyszysz sygnał zgłoszenia.

3.2.8 Komunikacja wideo dla połączenia wewnętrznego

Warunki

Warunki	Uwaga
Możliwe jest ponowne wybieranie numerów telefonicznych maksymalnie 32 cyfrowych.	
Numer wybrany po rozpoczęciu rozmowy nie są przechowywane w pamięci ponownego wybierania.	
Podczas wykonywania "Walking COS", wybrany numer będzie zachowany w pamięci ponownego wybierania.	

3.2.8 Video Communication for Intercom Call [Komunikacja wideo dla połączenia wewnętrznego]

Opis

Jest możliwe, aby nawiązać połączenie wideo między dwoma numerami SIP.

Urządzenia obsługujące komunikację wideo są wymienione poniżej:

- Seria KX-NTV
- Standardowe telefony SIP

Działanie

Numer SIP mogą nawiązać połączenie wideo tylko wtedy, gdy połączenie zostanie rozpoczęte z numeru przy użyciu następujących funkcji:

- 3.2.6 Połączenia wewnętrzne
- 3.2.7 Redial (ponowne wybieranie)
- 3.1.9 Przekazywanie połączeń (FWD)
- 3.1.12 Połączenie na grupę numerów
- 3.3.1 Systemowe szybkie wybieranie
- 3.6.1 Połączenie oczekujące

Warunki

Warunki	Uwaga
Użytkownicy numerów wewnętrznych SIP nie mogą nawiązać połączenia wideo, jeśli nawiązują połączenie korzystając z następujących funkcji (jedynie połączenia głosowe): <ul style="list-style-type: none">• 3.1.4 DISA (Bezpośredni dostęp do systemu)• 3.1.8 Połączenie Pickup• 3.9 Funkcje konferencyjne• 3.10 Funkcje przywoławcze (paging)• 5 Funkcje poczty głosowej	
Użytkownicy numerów SIP nie mogą korzystać z następujących funkcji podczas połączenia wideo: <ul style="list-style-type: none">• Wideo do Audio / Audio do Wideo (Zapoznaj się z instrukcją do telefonu).• 3.7 Funkcje zawieszania• 3.8 Funkcje przekazywania	

Odniesienie do instrukcji "Lista pozycji do programowania"

2.3.1 PBX Configuration – [2-1] Extension – Port – SIP Extension

3.3 Memory Dialing Features [Funkcje pamięci wybierania]

3.3.1 System Speed Dial [Systemowe szybkie wybieranie]

Opis

Użytkownik numeru wewnętrznego może wykonywać połączenia za pomocą skróconego wybierania dla często wybieranych numerów, które są zapamiętane w pamięci systemu PBX.

Działanie

Wprowadź numer funkcji systemowego szybkiego wybierania oraz numer systemu szybkiego wybierania po usłyszeniu sygnału zgłoszenia.

(Patrz 2.1.1 Feature Number Lists for User)

Warunki

Warunki	Uwaga
Maksymalnie 200 numerów systemu szybkiego wybierania (np. telefon, kod funkcji) może być zaprogramowane w Web Maintenance Console.	
Wykonywanie połączeń z systemu szybkiego wybierania może być ograniczone przez TRS.	Patrz 3.4.1 Toll Restriction (TRS)
Nie jest możliwe, aby zaprogramować numer prostego wybierania (Quick Dial) jako przeznaczenie numeru systemu szybkiego wybierania.	Patrz 3.3.2 Quick Dial
Nie jest możliwe, aby wybrać numer telefonu, który jest ustawiony jako "Disconnect" w CLI, za pomocą systemu szybkiego wybierania (możliwe przy użyciu zwykłego wybierania).	Patrz 3.1.1 Calling Line Identification (CLI) Distribution & Call Block
Numer wewnętrzny i kod funkcji może zostać zaprogramowany w systemowym szybkim wybieraniu.	
Dane systemowego szybkiego wybierania mogą być przeniesione do KX-HDV230 i wykorzystywane jako książka telefoniczna terminala.	Zapoznaj się z instrukcją terminala serii KX-HDV.

Odniesienie do instrukcji "Lista pozycji do programowania"

2.3.1 PBX Configuration – [2-1] Extension – Port

2.6 PBX Configuration – [5] System Speed Dialing – System Speed Dialing

3.3.2 Quick Dial [Szybkie wybieranie]

Opis

Użytkownik może uzyskać dostęp do numeru wewnętrznego lub funkcji, przez proste wybranie 1-2 cyfrowego numeru szybkiego wybierania.

Działanie

Wprowadź 1-2 cyfrowy numer szybkiego wybierania po usłyszeniu sygnału zgłoszenia.

Warunki

Warunki	Uwaga
Do 20 numerów szybkiego wybierania może być przypisane w Web Maintenance Console.	
Możliwe jest zaprogramowanie systemowego szybkiego wybierania jako numeru szybkiego wybierania.	
Nie jest możliwe, aby zarejestrować numer szybkiego wybierania jako numer szybkiego wybierania.	

Odniesienie do instrukcji "Lista pozycji do programowania"
2.2.4 PBX Configuration – [1-4] System – Numbering Plan

3.4 Toll Restriction (TRS)/Call Barring (Barring) Features [Usługi ograniczenia połączeń (TRS) / Blokowania połączeń (Blokada)]

3.4.1 Toll Restriction (TRS) [Ograniczenie połączeń (TRS)]

Opis

TRS może zabronić użytkownikowi numeru wewnętrznego wykonywanie pewnych połączeń na linii miejskiej programując COS. Stosowany jest to przy podniesieniu słuchawki, zajęciu linii miejskiej, a następnie wybieraniu numeru jaki jest wysyłany do linii miejskiej.

Każdy TRS jest zaprogramowany tak, aby mieć zdefiniowany poziom dostępu dla każdego trybu czasu (dzień / lunch / noc). Istnieje dostępnych pięć poziomów. Każdy poziom jest wykorzystywany do ograniczania połączeń.

Tabela cyfr wiodących

W głównej tabeli cyfr wiodących, instalator może ustawić cyfry początkowe jakie będą ograniczone dla każdego poziomu TRS.

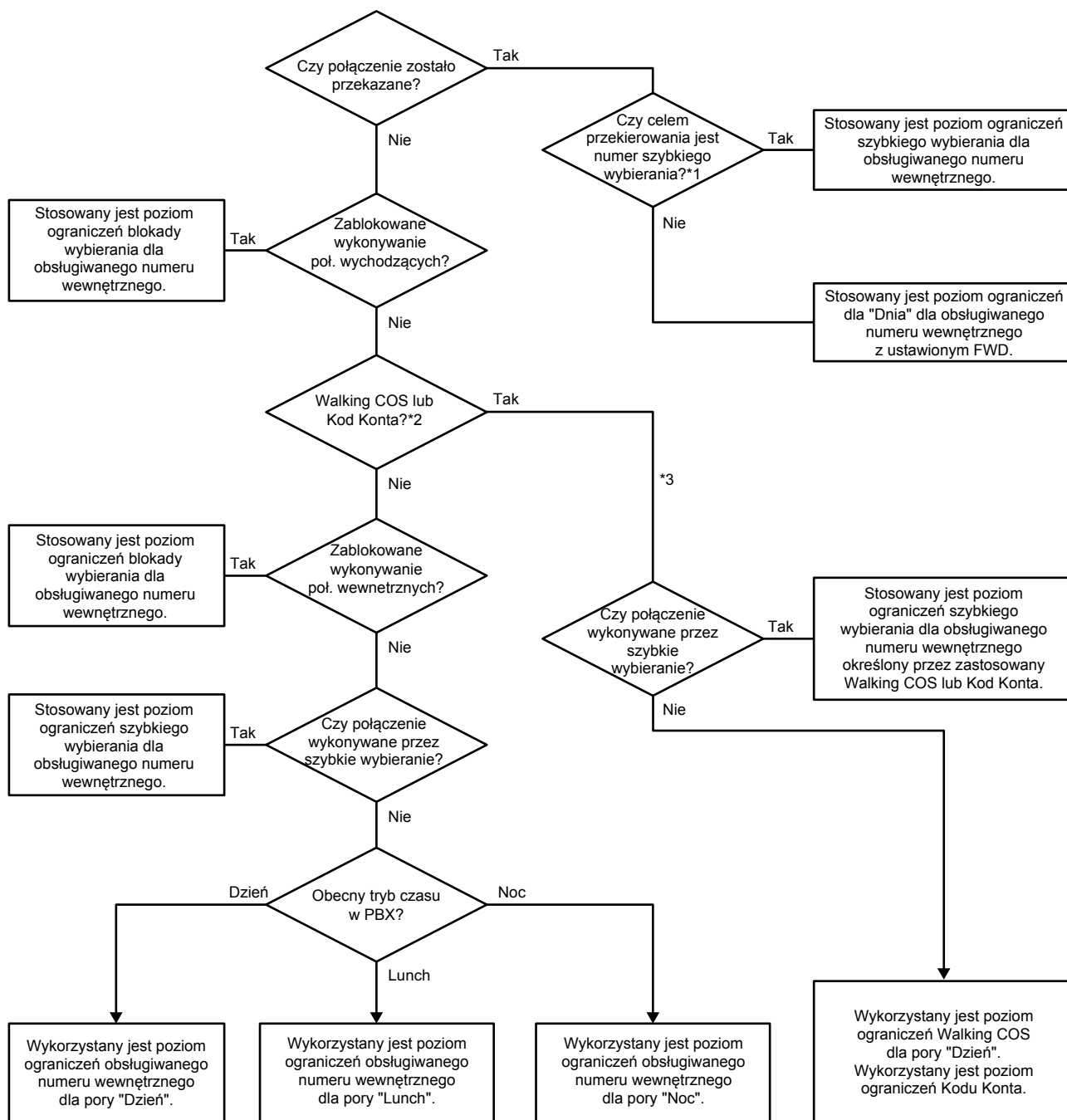
Połączenie wychodzące z numeru wewnętrznego o danym TRS wpierv sprawdza cyfry wiodące. Jeżeli pierwsza cyfra wybranego numeru (nie wliczając dostępu do linii "Trunk Access Number") znajdują się w tabeli, to połączenie jest weryfikowane (wykonywane lub rozłączane).

Pominięcie TRS przez system szybkiego wybierania.

Jeśli połączenie odbywa się za pomocą systemu szybkiego wybierania, połączenie może ominąć TRS. Każdy numer jest zaprogramowany aby mieć poziom TRS dla systemu szybkiego wybierania. Funkcja ta umożliwia wszystkim użytkownikom numerów wewnętrznych wykonać połączenie systemu szybkiego wybierania z poziomem dla systemu szybkiego wybierania.

Umożliwia lub blokuje połączenia wychodzące na linii miejskiej, zgodnie z poniższym schematem blokowym:

[Schemat blokowy]



* 1 Blokada Wybierania z numeru wewnętrznego nie jest stosowana w czasie wykonywania przekierowania FWD.

* 2 Jest również możliwe, aby określić działający numer wewnętrzny do dzwonienia gdy stała blokada wybierania jest aktywna.

* 3 Poziom restrykcji numeru głównego jest stosowany podczas przekierowania dla grupy numerów.

Odniesienie do instrukcji "Lista pozycji do programowania"

2.3.1 PBX Configuration – [2-1] Extension – Port

2.3.2 PBX Configuration – [2-2] Extension – Phone

3.4.2 "Wędrujący" COS (poziom TRS)

Odniesienie do instrukcji "Lista pozycji do programowania"
2.5 PBX Configuration – [4] TRS/ARS – Leading digits
2.5 PBX Configuration – [4] TRS/ARS – Account code
2.5 PBX Configuration – [4] TRS/ARS – Options

3.4.2 Walking COS (TRS level) ["Wędrujący" COS (poziom TRS)]

Opis

Użytkownik może wprowadzić swój numer wewnętrzny i osobisty numer identyfikacyjny (PIN) na innym numerze wewnętrznym, aby nawiązać połączenie z wykorzystaniem jego poziomu TRS. (Patrz 3.4.1 Toll Restriction (TRS))

Działanie

Wybierz numer funkcji Walking COS, wprowadź numer wewnętrzny i PIN, a następnie wykorzystaj linię miejską, aby zadzwonić.

(Patrz 2.1.1 Number Feature list for User)

Warunki

Warunki	Uwaga
Istnieje ryzyko, że zrealizowane zostaną nieuprawnione rozmowy telefoniczne, jeśli trzecia strona odkryje osobisty numer identyfikacyjny (PIN) (kod konta lub PIN numeru wew.) w centrali. Koszt takich połączeń zostanie obciążony właściciel centrali. Aby chronić PBX przed tego rodzaju nieuprawnionym użyciem, zalecamy: a. Utrzymywanie kodu PIN w tajemnicy. b. Wybór złożonych numerów PIN, które nie mogą być łatwo odgadnięte. c. Regularna zmiana PIN.	Patrz 3.4.5 Extension Dial Lock
Możliwe jest ustawienie zastosowania tej funkcji dla każdego rozszerzenia. Gdy ustawiono jako "nie dotyczy", połączenie zostanie rozłączone, nawet w przypadku próby skorzystania z Walking COS.	
Możliwe jest ustawienie zastosowania działania Walking COS poprzez DISA dla każdego numeru wewnętrznego.	
Użytkownik numeru wewnętrznego może korzystać z szybkiego wybierania / systemowego szybkiego wybierania, nawet przy nawiązywaniu połączenia przez linię miejską z wykorzystaniem Walking COS.	Patrz 3.3 Memory Dialing Features
Jeśli PIN dla numeru wewnętrznego nie jest ustawiony, użytkownik numeru nie może używać Walking COS.	

Odniesienie do instrukcji "Lista pozycji do programowania"
2.3.1 PBX Configuration – [2-1] Extension – Port
2.3.2 PBX Configuration – [2-2] Extension – Phone

3.4.3 Account Code Entry [Kod konta]

Opis

Kod konta służy do identyfikacji połączeń wychodzących miejskich dla celów księgowych i rozliczeniowych. Kod konta jest dołączany do rejestru połączeń CDR.

Działanie

Wprowadź numer funkcji kodu konta, należy wprowadzić kod konta, a następnie wykorzystać linię miejską aby wykonać połączenie.

(Patrz 2.1.1 Feature Number Lists for User)

Warunki

Warunki	Uwaga
Istnieje ryzyko, że zrealizowane zostaną nieuprawnione rozmowy telefoniczne, jeśli trzecia strona odkryje osobisty numer identyfikacyjny (PIN) (kod konta lub PIN numeru wew.) w centrali. Koszt takich połączeń zostanie obciążony właściciel centrali. Aby chronić PBX przed tego rodzaju nieuprawnionym użyciem, zalecamy: a. Utrzymywanie kodu PIN w tajemnicy. b. Wybór złożonych numerów PIN, które nie mogą być łatwo odgadnięte. c. Regularna zmiana PIN.	
Użytkownik numeru wewnętrznego może korzystać z szybkiego wybierania / systemowego szybkiego wybierania, nawet przy nawiązywaniu połączenia przez linię miejską z wykorzystaniem Walking COS.	
Jeżeli wprowadzony kod konta nie pokrywa się z żadnym kodem na liście kodów konta, użytkownik nie może wykonać połączenia.	

Odniesienie do instrukcji "Lista pozycji do programowania"

2.5.3 PBX Configuration – [4-3] TRS/ARS – Account Code

3.4.4 Limited Call Duration [Limitowany czas trwania połączeń]

Opis

Podczas rozmowy, kiedy upływa systemowy czas na połączenie, rozmowa zostanie rozłączona automatycznie.

Ta funkcja dotyczy połączeń Trunk-to-Trunk. Ponadto, ta funkcja może dotyczyć połączeń numer wew. do numeru wew./ linii miejskiej poprzez ustawienia systemowe.

Warunki

Warunki	Uwaga
Funkcja ta nie jest stosowana, gdy drugą stroną jest jedna z poniższych: <ul style="list-style-type: none"> • DISA (Patrz 3.1.4 DISA (Direct Inward System Access)) • Meet Me (Patrz 3.9.2 Meet-me conference) • Wbudowany VM (Patrz 5 Voice Mail Features) • Paging (Patrz 3.10 Paging Features) 	

4.3.5 Blokada Połączeń Wyposażenia

Warunki	Uwaga
Liczniki połączeń można zaprogramować oddzielnie w następujący sposób: (1). Numer wew.- CO / numer wew. czas trwania (x60s) (2). CO-CO czas trwania (x60s)	<ul style="list-style-type: none">• Gdy zadziała licznik czasu w sytuacji (1), jeśli komunikacja dotyczy połączenia Trunk-to-Trunk, licznik (1) będzie kontynuowany oraz licznik (2) zacznie działać jednocześnie.• Timer dla sytuacji (1) można ustawić na none (brak limitu).• Timer dla sytuacji (2) nie uruchamia się gdy połączenie przychodzące lub wychodzące realizowane jest przez SIP trunk.
Po uruchomieniu licznika czasu trwania połączenia, działa on nadal, nawet jeśli połączenie jest zawieszona, przywrócone przez inny numer lub przekazane na inny numer wewnętrzny.	Jeśli połączenie jest zaparkowane, licznik czasu trwania połączenia jest zatrzymany. Po przywróceniu połączenia licznik jest resetowany. (Patrz 3.7 olding Features)

Odniesienie do instrukcji "Lista pozycji do programowania"
2.2.5 PBX Configuration – [1-5] System – Timers
2.3.1 PBX Configuration – [2-1] Extension – Port

3.4.5 Extension Dial Lock [Blokada Połączeń Wyposażenia]

Opis

[Local Dial Lock] (blokada wybierania lokalnego)

Wykonuje blokadę (Local Dial Lock) dla numeru wewnętrznego przy użyciu kodu PIN numeru wewnętrznego. Możliwe jest ustawienie indywidualnie dla każdego użytkownika, używając numeru funkcji.

Przez wykonanie przez użytkownika funkcji Dial Lock, numer wewnętrzny może być ustawiony na zaprogramowany poziom TRS.

(Patrz 3.4.1 Toll Restriction (TRS))

Korzystając z tej metody, połączenia wychodzące nie mogą być wykonane z tego wyposażenia.

[Remote Dial Lock]

Możliwe jest wykonanie przez instalatora blokady Dial Lock (Remote Dial Lock) dla innych wyposażań za pośrednictwem Web Maintenance Console.

Działanie

[PIN numeru wewnętrznego Set / Cancel (ustaw / skasuj)]

Wprowadź numer funkcji ustawiania / kasowania kodu PIN i wprowadź ustalony parametr.

PIN może zawierać 4-10 cyfr. Po usłyszeniu sygnału potwierdzenia Set / Cancel (ustaw / skasuj) PIN wyposażenia.

(Patrz 2.1.1 Feature Number Lists for User)

[Blokada numeru wewnętrznego Set / Cancel (ustaw / skasuj)]

Wprowadź numer funkcji ustawiania / kasowania blokady numeru wewnętrznego oraz zdefiniowany parametr.

Po usłyszeniu sygnału potwierdzenia Set / Cancel (ustaw / skasuj) blokadę wyposażenia.

(Patrz 2.1.1 Feature Number Lists for User)

Warunki

Warunki	Uwaga
Blokadę numeru wewnętrznego (Local Dial Lock) można ustawić dla każdego telefonu za pośrednictwem Wbe Maintenance Console. (również z poziomu użytkownika)	
Blokada wybierania (Remote Dial Lock) dla innych wyposażań jest ustawiona przez instalatora przez Web Maintenance Console dla każdego rozszerzenia. Użytkownik nie może odblokować numeru wewnętrznego, który ma blokadę (Remote Dial Lock).	Instrukcja "Lista Pozycji Programowania" 2.3.1 PBX Configuration – [2-1] Extension – Port – Main – Remote Dial Lock
PIN wyposażenia nie może zostać nadpisany, jeśli PIN został już ustawiony przez operację ustawienia PIN z numeru wewnętrznego, próbując wprowadzić kod PIN numeru wewnętrznego połączenie zostanie rozłączone.	Aby zmienić PIN wyposażenia, użytkownik musi wpięrow skasować PIN wyposażenia.
Podczas wprowadzania kodu PIN w celu jego potwierdzenia, w przypadku gdy PIN różni się od pierwotnego, połączenie zostanie rozłączone po wprowadzeniu kodu PIN.	
Jeśli kod PIN zostanie nieprawidłowo wpisany dla operacji skasowania kodu PIN lub zamknięcia wyposażenia, połączenie zostanie rozłączone.	

Odniesienie do instrukcji "Lista pozycji do programowania"
2.3.1 PBX Configuration – [2-1] Extension – Port
2.3.2 PBX Configuration – [2-2] Extension – Phone

3.5 Automatic Route Selection (ARS) Features [Funkcja automatycznego wyboru trasy (ARS)]

3.4.1 ARS [ARS]

Opis

ARS automatycznie wybiera operatora dostępnego w momencie połączenia wychodzącego zgodnie z zaprogramowanymi ustawieniami. Wybrany numer będzie sprawdzany i modyfikowany, aby połączyć przez odpowiedniego operatora.

Tabela Cyfr Wiodących

W tej tabeli ARS operator, który będzie użyty jest przypisany do każdego zestawu cyfr wiodących (na przykład do numeru kierunkowego). Jeśli wybierany numer pokrywa się z numerem w tabeli, połączenie zostanie dokonane za pomocą podanego operatora ARS.

Operator ARS jest używany zgodnie z hierarchią ważności (Priorytet 1-3). Jeśli określony operator ARS jest zajęty, zostanie wykorzystany następny najwyższy priorytet w rankingu operatorów. Tabela ta jest również stosowana jako tabela wiodących cyfr TRS (patrz 3.4.1 Toll Restriction (TRS))

[Przykład]

Ustawienie tabeli cyfr wiodących:

Nr	Cyfry wiodące	Poziom TRS (COS)			Operator ARS		
		1	...	5	Priorytet-1	Priorytet-2	Priorytet-3
1	092	Zezwól	...	Zezwól	1: A telecom	2: B telecom	3: C telecom
2	001201NPX3333	Zabroń	...	Zabroń	:	:	:

3.6 Funkcja Linia zajęta / Zajęta strona

Nr	Cyfry wiodące	Poziom TRS (COS)			Operator ARS		
		1	...	5	Priorytet-1	Priorytet-2	Priorytet-3
:	:	:	...	:	:	:	:

Jeśli wybierany numer to 0921234567, "A telecom" został wybrany jako Operator ARS.

Tabela Operator ARS

Tabela ta pozwala ustawić następujące ustawienia dla każdego Operatora ARS:

- Metoda Modyfikacji dla wybranego numeru.
- Przypisanie grupy linii miejskich jaka ma być stosowana

[Przykład]

Ustawienia tabela Operator ARSi:

Nr	Nazwa operatora	Modyfikacja wybierania		Grupa linii miejskich
		Usuń	Dodaj	
1	A telecom	3 cyfry	0077	TRG1
2	B telecom	0 cyfr	0088	TRG2
3	C telecom	3 cyfry		TRG3
:		:	:	:

Jeśli wybierany numer to 0921234567 i "A Telecom" zostało wybrane jako Operator ARS, wybierany numer będzie zmodyfikowany do 00771234567 (usunięto pierwsze 3 cyfry i dodano "0077").

Po tym jak numer zostanie zmieniony, nowy numer zostanie wysłany do grupy linii miejskich.

Warunki

Warunki	Uwaga
Gdy użytkownik numeru wewnętrznego określi numer grupy linii miejskich w celu wykonania połączenia, podany numer grupy linii miejskich musi pasować grupy linii miejskich przypisanych do wybranego Operatora ARS.	Patrz 3.2.3 Line Access, Trunk Line Group
Gdy użytkownik numeru wewnętrznego określi numer grupy linii miejskich w celu wykonania połączenia, podany numer grupy linii miejskich musi należeć do grupy linii miejskich przypisanych do wybranego Operatora ARS.	Patrz 3.2.4 Line Access, Trunk Line

Odniesienie do instrukcji "Lista pozycji do programowania"

2.5.1 PBX Configuration – [4-1] TRS/ARS – Leading Digits

2.5.2 PBX Configuration – [4-2] TRS/ARS – ARS Carrier

3.6 Busy Line/Busy Party Features [Funkcja Linia zajęta / Zajęta strona]

3.6.1 Call Waiting [Połączenie oczekujące]

Opis

Zajęty użytkownik może odebrać drugie połączenie (w tym przywrócenie zawieszono połączenia) przez rozłączenie bieżącego połączenia lub przez jego zawieszenie. Ta funkcja nie jest dostępna dla rozszerzeń SLT.

Działanie

[Rozłączenie bieżącego połączenia]

Bieżące połączenie zostanie rozłączone, odkładając słuchawkę na widełkach podczas rozmowy, a jeśli dzwoni dzwonek, podnosząc słuchawkę.

[Zawieszenie bieżącego połączenia]

Dla wszystkich numerów:

Wykonaj zawieszenie połączenia (patrz 3.7.1 Call Hold). Następnie odłóż słuchawkę i podnieś ponownie.

Dla telefonów SIP serii KX-HDV:

Naciśnij klawisz DN na numerze który wyświetla przychodzące połączenia w trakcie rozmowy. (Patrz 4.4 DN Key)

Warunki

Warunki	Uwaga
Możliwe jest, aby wybrać, czy włączyć funkcję połączeń oczekujących na wyposażeniu za pośrednictwem Web Maintenance Console.	
Liczba jednoczesnych operacji zależy od zaprogramowanych ustawień (Call Limit). Przykład: Jeśli funkcja Call Limit jest ustawiona na 8 (domyślnie), do 7 operacji może wykonywać równocześnie.	
Użytkownik nie może wykonać [Zawieszenia bieżącego połączenia] podczas następujących połączeń: <ul style="list-style-type: none"> • DISA (Patrz 3.1.4 DISA (Bezpośredni dostęp do systemu)) • Meet Me (Patrz 3.9.2 Meet-me Conference) • Domoфон (patrz 3.11.1 Doorphone Call) • Wbudowany VM (Patrz 5 Voice Mail Features) • Paging (Patrz 3.10 Paging Features) 	

Odniesienie do instrukcji "Lista pozycji do programowania"
2.3.1 PBX Configuration – [2-1] Extension – Port
2.3.2 PBX Configuration – [2-2] Extension – Phone

3.7 Holding Features [Usługi zawieszania połączeń]

3.7.1 Call Hold [Zawieszenie połączenia]

Opis

Użytkownik numeru wewnętrznego może zawiesić połączenie. Każdy użytkownik może przywrócić zawieszone połączenie.

Działanie

[Call Hold] [Zawieszenie połączenia]

Aby zawiesić połączenie, naciśnij przycisk [HOLD] podczas rozmowy.

[Call Hold Retrieve] [Odzyskanie zawieszonych połączenia]

Operacja odzyskania zawieszonych połączeń zależy od wykorzystywanego typu telefonu. Szczegółowe informacje można znaleźć w instrukcji obsługi dla Twojego telefonu.

3.7.2 Parkowanie połączeń

Warunki	Uwaga
Następujące połączenia nie mogą być zawieszane: <ul style="list-style-type: none">• DISA (Patrz 3.1.4 DISA (Bezpośredni dostęp do systemu))• Meet Me (Patrz 3.9.2 Meet-me Conference)• Domofon (patrz 3.11.1 Doorphone Call)• Wbudowany VM (Patrz 5 Voice Mail Features)• Paging (Patrz 3.10 Paging Features)	
Wyłączenie dla serii KX-HDV: Jeśli zawieszona połączenie nie jest przywrócone w zaprogramowanym okresie czasu (Hold Recall (s)), omawiane wyposażenie dzwoni. Jeśli Hold Recall ma wartość 0, funkcja ta jest wyłączona.	
Osoba zawieszona na linii usłyszy melodię oczekiwania (MOH).	Patrz 3.7.3 Music on Hold.

Odniesienie do instrukcji "Lista pozycji do programowania"
2.2.5 PBX Configuration – [1-5] System – Timers

3.7.2 Call Park [Parkowanie połączeń]

Opis

Użytkownik numeru wewnętrznego może zawiesić rozmowę poprzez umieszczenie jej we wspólnej strefie parkowania w centrali. Zaparkowane połączenia mogą być przywrócone przez dowolnego użytkownika. Funkcja ta jest przydatna, gdy użytkownik chce zawiesić więcej niż jedno połączenie wewnętrzne lub zewnętrzne (CO).

Działanie

[Parkowanie połączeń]

Zaparkuj połączenie wykonując następującą procedurę:

- zawieś bieżące połączenie, wykonując następujące czynności:
 - SLT: Wciśnięcie widełek
 - SIP: Naciśnij przycisk [Transfer]
- Po usłyszeniu sygnału zgłoszenia, wybierz numer funkcji parkowania połączeń i [0] [0] (patrz 2.1.1 Feature Number Lists for User).
- Gdy połączenie zostanie zaparkowane, słyszalny będzie numer obszaru parkowania (Call Park Area). Zapamiętaj go w celu odzyskania zawieszonych połączeń. Po ogłoszeniu Park Area Number omawiany numer usłyszy melodię oczekiwania (MOH).

[Odzyskiwanie zawieszonych połączeń]

Aby przywrócić zaparkowane połączenie, podnieś słuchawkę i wybierz numer funkcji parkowania oraz numer Park Area Number. (Patrz 2.1.1 Feature Number Lists for User)

Warunki

Warunki	Uwaga
Po skutecznym zaparkowaniu połączenia, jest ono zaparkowane przez czas Hold Recall (s), po upływie którego, ponowne wywołanie wróci do inicjatora.	
Parkowanie połączeń nie może być wykorzystywane do połączeń z domofonu.	

Warunki	Uwaga
Gdy użytkownik wykonuje parkowanie połączeń numer obszaru parkowania zostaje przydzielony automatycznie.	
Jeśli zawieszono połączenie nie jest przywrócone w zaprogramowanym okresie czasu (Hold Recall (s)), omawiane wyposażenie dzwoni. Jeśli Hold Recall ma wartość 0, funkcja ta jest wyłączona.	Jeśli numer nie odbierze połączenia w zaprogramowanym okresie czasu (Disconnect after Recall (X60S)), zawieszono połączenie będzie rozłączone.
• Strona, która została zawieszona usłyszy melodię oczekiwania (MOH).	Patrz 3.7.3 Music on Hold.

3.7.3 Music on Hold [Muzyka na czekanie]

Opis

Stronie, która została zawieszona odtwarzana jest muzyka.

Działanie

[Odtwarzanie MOH]

Jeśli poniższe funkcje są realizowane, rozmówca usłyszy melodię oczekiwania.

- Zawieszenie połączenia (Patrz 3.7.1 Call Hold)
- Zaparkowanie połączenia (patrz 3.7.2 Call Park)

Jeśli poniższe funkcje są realizowane, rozmówca usłyszy melodię oczekiwania w zależności od ustawień.

- Połączenie transfer-niekontrolowany (Patrz 3.8.2 Call Transfer-Unscreened)
- Połączenie transfer typu blind (bez oczekiwania na sygnał dzwonienia) (patrz 3.8.3 Call Transfer-Blind)
- Połączenia kontrolowane (patrz 3.8.1 Call Transfer-Screened)

Jeśli poniższe funkcje są realizowane, wykonawca usłyszy melodię oczekiwania w zależności od ustawień.

- Po odpowiedzi DISA, wywołania do takich miejsc jak numer wewnętrzny/linia miejska (patrz 3.1.4 DISA (Direct Inward System Access))

[Wgrywanie MOH]

Jeden plik audio może być wgrany z Web Maintenance Console. Po przesłaniu stary plik audio zostanie zastąpiony nowym plikiem audio.

Warunki

Warunki	Uwaga
Zarówno pliki audio dostarczone przez użytkownika jak również oryginalna muzyka (preinstalowana MOH) mogą być używane.	
Możliwy jest wybór, czy podczas dzwonienia na numer wewnętrzny/linię miejską używana jest muzyka na oczekiwaniu (MOH), czy sygnał dzwonienia	

Odniesienie do instrukcji "Lista pozycji do programowania"
2.2.2 PBX Configuration – [1-2] System – MOH

3.8 Transferring Features [Funkcje transferu]

3.8.1 Call Transfer-Screened [Nadzorowany transfer połączenia]

Opis

Możliwy jest transfer połączenia miejskiego lub wewnętrznego do innego numeru wewnętrznego po potwierdzeniu w rozmowie ze stroną, do której kierowane jest połączenie.

Transfer nadzorowany jest również znany jako transfer rozmowy z zapowiedzią.

Działanie

Wykonaj nadzorowany transfer połączenia stosując następującą procedurę:

1. Zawieś bieżące połączenie przez wykonanie następujących operacji:
SLT: Wciśnij widełki
SIP: Naciśnij przycisk [Transfer]
2. Po usłyszeniu sygnału zgłoszenia, zadzwoń do miejsca docelowego transferu. Możliwe jest połączenie z numerem wewnętrznym za pomocą przycisku DSS, a gdy słyszalny jest sygnał zgłoszenia należy wprowadzić cel transferu.
3. Po odpowiedzi numeru przez numeru przeznaczenia, odłóż słuchawkę.

Wykonaj anulowanie transferu kontrolowanego stosując następującą procedurę:

SLT: W następujący sposób:

- Wciśnięcie widełek. Po tym, oryginalna rozmowa zostanie ponownie uruchomiona.
- Odłożenie słuchawki. Po tym, oryginalna rozmowa będzie dzwonić.

Rozszerzenie SIP: Naciśnij dwukrotnie przycisk [Anuluj].

Warunki

Warunki	Uwaga
Następujące numery nie mogą być celami transferu: <ul style="list-style-type: none"> • DISA (Patrz 3.1.4 DISA (Direct Inward System Access)) • Meet Me (Patrz 3.9.2 Meet-me Conference) • Domofon (patrz 3.11.1 Doorphone Call) • Wbudowany VM (Patrz 5 Voice Mail Features) • Paging (Patrz 3.10 Paging Features). 	
Wyposażenie analogowe, telefon SIP może obsługiwać funkcję transferu połączeń. Ogólnie działanie telefonu SIP zależy od specyfikacji terminala.	
Ustawienie FWD dla numeru docelowego transferu jest włączone. Jeżeli miejscem docelowego przeznaczenia transferu FWD jest DISA lub Meet-Me, przeniesienie będzie ograniczone.	Odniesienie: 3.1.4 DISA (Direct Inward System Access) 3.9.2 Meet-me conference
Strona, która jest zawieszana usłyszy melodię oczekiwania (MOH)	Patrz 3.7.3 Music on Hold.

Odniesienie do instrukcji "Lista pozycji do programowania"

2.3.1 PBX Configuration – [2-1] Extension – Port

3.8.2 Call Transfer-Unscreened [Transfer Połączenia Niekontrolowany]

Opis

Funkcja ta przenosi połączenie miejskie lub wewnętrzne na inny numer wewnętrzny bez rozmowy z drugą stroną, podczas gdy przekazywany numer słysz sygnał wołania.

Transfer niekontrolowany połączenia jest również znany jako transfer połączeń bez zapowiedzi.

Działanie

Wykonaj niekontrolowany transfer połączenia stosując następującą procedurę połączenia:

1. Zawieś bieżące połączenie przez wykonanie następujących operacji:
 - SLT: Wciśnięcie widetka
 - SIP: Naciśnięcie przycisku [Transfer]
2. Po usłyszeniu sygnału zgłoszenia, zadzwoń do miejsca docelowego transferu.
3. Przed odpowiedzią numeru docelowego, odłóż słuchawkę.

Wykonaj anulowanie transferu niekontrolowanego stosując następującą procedurę:

SLT: Wciśnięcie widetka.

SIP: wciśnięcie przycisku [CANCEL] dwa razy

[Przywrócenie transferu]

- Jeśli miejsce docelowe transferu nie odpowiada w ciągu określonego czasu, połączenie będzie dzwonić na numerze osoby, która dokonała operacji transferu.

Warunki

Warunki	Uwaga
Następujące numery nie mogą być celami transferu: <ul style="list-style-type: none"> • DISA (Patrz 3.1.4 DISA (Direct Inward System Access)) • Meet Me (Patrz 3.9.2 Meet-me Conference) • Domofon (patrz 3.11.1 Doorphone Call) • Wbudowany VM (Patrz 5 Voice Mail Features) • Paging (Patrz 3.10 Paging Features) 	
Ustawienie FWD dla numeru docelowego transferu jest włączone. Jeżeli miejscem docelowego przeznaczenia transferu FWD jest DISA lub Meet-Me, przeniesienie będzie ograniczone.	Odniesienie: 3.1.4 DISA (Direct Inward System Access) 3.9.2 Meet-me conference
Strona, która jest zawieszana usłyszy melodię oczekiwania (MOH).	Patrz 3.7.3 Music on Hold.
Gdy numer docelowy transferu jest numerem wewnętrznym: Jeżeli odbiorca transferu nie odpowiada w zaprogramowanym czasie (FWD czas braku odpowiedzi), będzie działać albo FWD NA albo przywrócenie transferu. Gdy docelowym numerem transferu jest linia miejska: Jeżeli odbiorca transferu nie odpowie w ciągu 180 sekund, będzie działać przywrócenie transferu.	Patrz 3.1.9 Call Forwarding (FWD)

3.8.3 Połączenie "ślepego" transferu

Warunki	Uwaga
<p>Możliwe jest, aby wybrać następujące działania, gdy wywołanie jest przekazywane do numeru wewnętrznego lub grupy numerów w następujący sposób:</p> <ul style="list-style-type: none"> • Priorytet FWD FWD NA będzie działać, gdy FWD NA jest ustawione. W przeciwnym razie zadziała przywrócenie transferu. • Przywrócenie transferu Przywrócenie transferu działa zawsze. 	<p>Instrukcja "Lista Pozycji Programowania"Lista</p> <ul style="list-style-type: none"> • 2.3.2 PBX Configuration – [2-2] Extension – Phone – FWD/DND – Transferred call no answer option • 2.3.4 PBX Configuration – [2-4] Extension – Extension Group – Group Setting – Transferred call no answer option
<p>Operacja przywrócenia transferu różni się w zależności od statusu przekazywanego numeru:</p> <ul style="list-style-type: none"> • Idle (wolny) Przywrócenie będzie działać. • Podczas rozmowy lub odbierania połączenia Jeżeli połączenia oczekujące są włączone, przywrócenie transferu będzie działać. W przeciwnym razie będzie działać tak długo jak długo przekazywany numer jest wolny. 	<p>Jeśli nie ma odpowiedzi dla drugiego połączenia podczas przenoszenia, nastąpi rozłączenie po zaprogramowanym okresie czasu (Disconnect after Recall (X60S)).</p>

Odniesienie do instrukcji "Lista pozycji do programowania"
2.2.5 PBX Configuration – [1-5] System – Timers
2.3.1 PBX Configuration – [2-1] Extension – Port

3.8.3 Call Transfer-Blind [Połączenie "ślepego" transferu]

Opis

Funkcja transferu na linii zewnętrznej lub wewnętrznej bez oczekiwania na sygnał dzwonienia ze strony strony do której rozmowa jest przekazywana. Ta funkcja jest dostępna tylko dla rozszerzeń SIP (Ogólnie dla telefonów SIP, działanie tej funkcji różni się w zależności od telefonu).

Działanie

Wykonaj ślepy transfer połączenia stosując następującą procedurę: (tylko dla serii KX-HDV)

1. Naciśnij klawisz [Blind]
2. Wybierz numer docelowy transferu i odłóż słuchawkę.

[Przywrócenie transferu]

- Jeśli miejsce docelowe nie odpowiada w ciągu określonego czasu, połączenie będzie dzwonić na numerze osoby, która dokonała operacji transferu. Aby uzyskać więcej informacji, patrz 3.8.2 Call Transfer-Unscreened.
- Jeżeli połączenie nie może zostać przeniesione do miejsca przeznaczenia transferu (na przykład, gdy docelowy numer jest zajęty), natychmiast zadziała przywrócenie transferu.

Warunki	Uwaga
Następujące numery nie mogą być celami transferu: <ul style="list-style-type: none"> • DISA (Patrz 3.1.4 DISA (Direct Inward System Access)) • Meet Me (Patrz 3.9.2 Meet-me Conference) • Domofon (patrz 3.11.1 Doorphone Call) • Wbudowany VM (Patrz 5 Voice Mail Features) • Paging (Patrz 3.10 Paging Features) 	
Ustawienie FWD dla numeru docelowego transferu jest włączone. Jeżeli miejscem docelowego przeznaczenia transferu FWD jest DISA lub Meet-Me, przeniesienie będzie ograniczone.	Odniesienie: 3.1.4 DISA (Direct Inward System Access) 3.9.2 Meet-me conference
Strona, która jest zawieszana usłyszy melodię oczekiwania (MOH).	Patrz 3.7.3 Music on Hold.

Odniesienie do instrukcji "Lista pozycji do programowania"
2.2.5 PBX Configuration – [1-5] System – Timers
2.3.1 PBX Configuration – [2-1] Extension – Port

3.8.4 Call Splitting [Dzielenie połączeń]

Opis

Użytkownicy telefonów SIP serii KX-HDV mogą rozmawiać na przemian z dwiema stronami. Umieszczenie bieżącego połączenia pozwala rozmawiać z drugą stroną.

Działanie

Mając zawieszone połączenie (w tym połączenie konsultacyjne) oraz posiadając inną rozmowę, naciskając przycisk DN (który zawiesza połączenie) mamy możliwe następujące operacje:

- Bieżące połączenie → zawieszenie
- Połączenie zawieszona → zamienia w rozmowę z numerem

Uwaga

- Aby uzyskać więcej informacji na temat zawieszania połączeń i konsultacji, patrz 3.7.1 i 3.8.1 Call Hold and 3.8.1 Call Transfer-Screened.
- Aby uzyskać więcej informacji na temat klawisza DN, patrz 4.4 DN Key.

Warunki

Warunki

Warunki	Uwaga
Strona, która jest zawieszona usłyszy melodię oczekiwania (MOH).	Patrz 3.7.3 Music on Hold.

3.9 Conference Features [Funkcje konferencyjne]

3.9.1 Three-party Conference [Konferencja trójstronna]

Opis

Podczas rozmowy dwóch stron, użytkownik może dodać trzeci numer do rozmowy, tym samym ustanawiając telekonferencję trójstronną.

Działanie

Wykonaj Konferencja trójstronna stosując następującą procedurę:

Dla telefonu SIP:

- Działanie tej funkcji, zależy od typu używanego telefonu SIP. Szczegółowe informacje można znaleźć w podręczniku Twojego telefonu.
- Działanie dla serii KX-HDV jest następujące:
 1. Naciśnij przycisk [CONF] podczas rozmowy.
 2. Wybierz stronę, którą chcesz dodać do rozmowy.
 3. Naciśnij przycisk [CONF].

Dla wyposażenia SLT:

Wyposażenie SLT nie może inicjować konferencji trójstronnej.

Konferencja trójstronna zostanie zakończona, gdy wyposażenie inicjujące zadziała w następujący sposób:

Dla telefonu SIP:

Odłożenie słuchawki. (pozostałe dwie strony rozmowy zostaną również rozłączone)

3.9.2 Meet-me conference [Konferencja Meet-Me]

Opis

Dzwoniąc na wirtualny numer wewnętrzny ustawiony jako sala konferencyjna, możliwe jest przeprowadzenie konferencji meet-me.

[Zrób salę konferencyjną]

Wykonaj następujące ustawienia za pośrednictwem Web Maintenance Console. Możliwe jest określenie maksymalnie 3 sal konferencyjnych.

- Nazwa sali konferencyjnej Meet-Me
- Wirtualny numer wewnętrzny sali konferencyjnej Meet-Me
- Kod dostępu do sali konferencyjnej Meet-Me

Działanie

[Dołączanie do sali konferencyjnej]

Uzyskaj dostęp do pokoju Meet-Me stosując następującą procedurę. W konferencji Meet-me może znajdować się maksymalnie 6 osób.

- Zadzwoń na wirtualny numer wewnętrzny Meet-Me sali konferencyjnej
- Wprowadzić kod dostępu do sali konferencyjnej Meet-Me po usłyszeniu sygnał potwierdzenia.

Warunki

Warunki	Uwaga
Telefony SLT i serii KX-NTV nie mogą uzyskać dostępu do konferencji Meet-Me.	
Gdy tylko jedna strona jest w sali konferencyjnej, słyszana będzie muzyka na oczekiwaniu MOH.	
Jeśli zostanie wprowadzony nieprawidłowy kod dostępu, użytkownik usłyszy sygnał zajętości.	

Odniesienie do instrukcji "Lista pozycji do programowania"
2.7 PBX Configuration – [6] Conference – Meet Me

3.10 Paging Features [Funkcje przywoławcze]

3.10.1 Paging [Przywołanie]

Opis

Użytkownik może wykonać zapowiedź głosową do wielu miejsc jednocześnie. Wiadomość będzie słyszana przez wbudowane głośniki telefonów SIP, które należą do danej grupy wyposażenia.

Działanie

[Wykonanie Przywołania]

Gdy słyszany jest sygnał zgłoszenia, wprowadź kod funkcji pagingu i numer grupy (2 cyfry) (patrz 2.1.1 Feature Number List for User).

Paging będzie działał po słyszalnym sygnale potwierdzenia na wykonującym przywołanie urządzeniu.

Warunki

Warunki	Uwaga
<ul style="list-style-type: none"> Jedynie telefony SIP z serii KX-HDV można nawiązać połączenia przywoławcze. Celem przywołania mogą być tylko rozszerzenia SIP. 	Patrz 3.1.12 Rozszerzenie Grupy
Maksymalnie cztery numery wewnętrzne będą przywoływane w ramach jednego połączenia do grupy. Przywoływanie rozpocznie się od numeru najdłużej zarejestrowanego w grupie przywoławczej.	
<p>Typ przywołania dla każdej grupy może być wybrany w następujący sposób (Domyślnie: jednokierunkowy):</p> <ul style="list-style-type: none"> Jednokierunkowy: członkowie grupy słyszą komunikaty przywoławcze, ale nie potrafią na nie odpowiedzieć. Dwukierunkowy: członkowie grupy słyszą komunikaty przywoławcze i potrafią na nie odpowiedzieć. 	
Połączenia przywoławcze mogą być wykonane podczas gdy numery są wolne. Jeśli rozmowa przywoławcza nie może być zrealizowana dla danego numeru, będzie ona anulowana tylko dla tego rozszerzenia.	
Gdy ustawione jest DND, rozmowa przywoławcza dla numeru nie jest możliwa i nie będzie działać.	

3.11 Funkcje urządzeń zewnętrznych

Warunki	Uwaga
Gdy grupa przywoławcza otrzymuje połączenie i jeśli wszystkie numery grupy nie mogą odpowiedzieć, dzwoniący usłyszy sygnał zajętości	
Połączenia przywoławcze są dedykowane dla ograniczonej ilości jednoczesnych połączeń.	Patrz 2.3.3 System Capacity w instrukcji Pierwsze kroki
Jeśli więcej niż 2 zdalne numery są włączone w grupę przywoławczą, przywołanie nie działa. Uczestnik przywołania słyszy sygnał zajętości.	

Odniesienie do instrukcji "Lista pozycji do programowania"
2.3.4 PBX Configuration – [2-4] Extension – Extension Group

3.11 External Device Features [Funkcje urządzeń zewnętrznych]

3.11.1 Doorphone Call [Połączenie z domofonu]

Opis

Możliwe jest podłączenie domofonów bezpośrednio do centrali. Kiedy użytkownik naciśnie przycisk połączenia na domofonie, funkcja domofonu wywołuje zaprogramowany cel (numer wewnętrzny). Ponadto użytkownicy wewnętrzni mogą wybrać numer zaprogramowanego domofonu, aby na niego zadzwonić.

Działanie

[Odbieranie połączeń domofonu]

Po naciśnięciu przycisku wywołania na domofonie, słyszalny jest sygnał dzwonięcia i zdefiniowany numer wewnętrzny jest wywoływany.

Odbierz telefon, który dzwoni na ustalonym przez Web Maintenance Console numerze wewnętrznym.

[Nawiązywanie połączeń z domofonem]

Należy zadzwonić pod wirtualny numer wewnętrzny przypisany do domofonu. Po usłyszeniu sygnału potwierdzenia uruchomiona zostanie rozmowa.

Warunki

Warunki	Uwaga
Wymagania sprzętowe: Opcjonalny domofon i karta domofonu.	
Maksymalnie dwa domofony mogą zostać zainstalowane.	
Ustaw numer docelowy dla każdego domofonu dla każdego trybu czasu (Dzień / Obiad / noc).	
Możliwe jest ustawienie wirtualnego numeru wewnętrznego i nazwy dla każdego portu domofonu. Gdy połączenie z domofonu zostanie odebrane na numerze wewnętrznym, prezentowany będzie wirtualny numer wewnętrzny i nazwa domofonu.	
Jeżeli numer nie może odebrać połączenia z domofonu w zaprogramowanym czasie, połączenie będzie rozłączone.	

Warunki	Uwaga
Numerzy z aktywnymi ustawieniami FWD/DND będą ignorować połączenia z domofonu.	Odniesienie: 3.1.9 Call Forwarding (FWD) 3.1.10 Do Not Disturb (DND)

Odniesienie do instrukcji "Lista pozycji do programowania"
2.3.5 PBX Configuration – [2-5] Extension – Doorphone

3.11.2 Door Open [Otwieranie drzwi]

Opis

Użytkownik numeru wewnętrznego może otworzyć drzwi odwiedzającym, z wykorzystaniem swojego telefon. Drzwi mogą być otworzone przez użytkowników numerów wewnętrznych, którzy mają uprawnienia do otwierania drzwi, zdefiniowana przez Web Maintenance Console.

Podczas rozmowy między domofonem a numerem wewnętrznym, każdy użytkownik może otworzyć drzwi.

Działanie

Otwieranie drzwi wykonuje się przy użyciu jednego z trzech następujących sposobów:

[Typ A]

Po odebraniu połączenia przychodzącego z domofonu, należy wybrać numer funkcji otwierania drzwi podczas rozmowy. (Patrz 2.1.1 Feature Number Lists for User)

Po otwarciu drzwi, słyszalny będzie sygnał potwierdzenia. Rozmowa z domofonem będzie kontynuowana.

[Typ B] Tylko wyposażenie Manager'a

Po wywołaniu połączenia z domofonem, podczas połączenia należy wybrać numer funkcji otwierania drzwi podczas rozmowy. (Patrz 2.1.1 Feature Number Lists for User)

Po otwarciu drzwi, słyszalny będzie sygnał potwierdzenia. Rozmowa z domofonem będzie kontynuowana.

[Typ C] Tylko wyposażenie Manager'a

Podnieś słuchawkę i wybierz kod otwierania drzwi i numer drzwi. (Patrz 2.1.2 Programming by Dial for Manager)

Po otwarciu drzwi, słyszalny będzie sygnał potwierdzenia i połączenie zostanie rozłączone.

Warunki

Warunki	Uwaga
Wymagania sprzętowe: dostarczony przez użytkownika elektrorygiel na każdych drzwiach i karty domofonu.	
Drzwi mogą pozostać odblokowane przez zaprogramowany okres czasu. W przypadku typu A i B, gdy drzwi są otwarte i jeśli wybrany zostanie ponownie numer funkcji otwierającej drzwi, czas otwarcia zostanie przedłużony o zaprogramowany czas.	Przy otwartych drzwiach gdy czas otwarcia jest przedłużany sygnał potwierdzenia jest słyszany.
Elektrorygiel odblokuje drzwi, nawet jeśli nie jest zainstalowany domofon.	

Odniesienie do instrukcji "Lista pozycji do programowania"
2.3.5 PBX Configuration – [2-5] Extension – Doorphone

3.12 Other Features

[Inne funkcje]

3.12.1 Time Service

[Usługa trybu czasu]

Opis

Usługa trybu czasu jest wykorzystywana przez wiele funkcji centrali, aby określić, jak będą funkcjonować w różnych porach dnia. Na przykład, połączenia przychodzące mogą być kierowane do pracowników sprzedaży w ciągu dnia i do poczty głosowej w nocy, użytkownikom wewnętrznym można zakazać wykonywania połączeń zewnętrznych w porze lunchu, etc.

Istnieją trzy tryby czasu – dzień, noc, lunch.

Działanie

Choć możliwe jest, aby ustawić / anulować tryb czasu poprzez Web Maintenance Console, a także potwierdzić aktualny tryb czasu, możliwe jest to również przy użyciu jednej z następujących metod:

[Ustaw / Anuluj tryb czasu] Tylko z wyposażenia Menedżera

Po usłyszeniu sygnału zgłoszenia wprowadź kod funkcji przełączania trybu czasu i wybierz żądany tryb (dzień / noc / lunch) (patrz 2.1.2 Programming by Dial for Manager)

Po usłyszeniu sygnału potwierdzenia, obecny tryb zostanie zmieniony a połączenie zostanie rozłączone.

[Potwierdź tryb czasu] Tylko z wyposażenia Menedżera

Po usłyszeniu sygnału zgłoszenia wprowadź kod funkcji przełączania trybu czasu i wybierz # (patrz 2.1.2 Programming by Dial for Manager)

Po usłyszeniu sygnału potwierdzenia połączenie zostanie rozłączone.

Warunki

Warunki	Uwaga
Obecny tryb czasu może przełączyć się automatycznie na kolejny tryb czasu zgodnie z danymi w tabeli czasu. Można jednak również ręcznie przełączać tryby czasu. Czy tryby czasowe są włączane ręcznie lub automatycznie określone jest poprzez programowanie systemu.	
W odniesieniu do automatycznego przełączania trybu pracy, czas rozpoczęcia trybu Dzień / Lunch / Noc można ustawić za pomocą Web Maintenance Console. Dla trybu dziennego, w celu podzielenia na strefy czasowe, można ustawić dwa czasy startowe (tryb Dzień 1 i tryb dzień 2).	Każdy tryb będzie działał od jego startu do startu kolejnego trybu.
Tryb automatyczny będzie kontynuowany, nawet jeśli czas jest przełączany ręcznie, gdy włączony jest tryb automatyczny.	

Odniesienie do instrukcji "Lista pozycji do programowania"

2.2.3 PBX Configuration – [1-3] System – Week Table

3.12.2 CDR (Call Detail Record)

[CDR (Record szczegółów połączenia)]

Opis

Ta funkcja rejestruje do pliku CSV informacje o wychodzących i przychodzących połączeniach telefonicznych dla wszystkich połączeń. Użytkownicy systemu mogą wydobyć niezbędne informacje z tego pliku csv poprzez wykorzystanie makr i narzędzi.

Uwaga

Dane CDR mogą być wykorzystywane tylko dla odniesienia. Jest tak, ponieważ dokładny czas trwania rozmowy może nie być liczony na podstawie danych CDR, gdy połączenie jest przekazywane (Przekazywanie połączeń) lub zaparkowany (Call Park).

Informacje w pliku CDR mogą być następujące:

Kolumna	Przedmiot*1	Opis
1	Account Code [Kod Konta]	Pokazuje kod konta dołączany do rozmowy.
2	Caller [Dzwoniący]	Połączenie wychodzące: Pokazuje numer wewnętrzny abonenta. Połączenie przychodzące miejskie: Pokazuje ID dzwoniącego. "Ślepo" przekazane połączenie: Pokazuje "***".
3	Callee [Wywoływany]	Pokazuje docelowo wybierany numer.
4	Source Channel [Kanał źródłowy]	Pokazuje kanał, który jest używany przez rozmówcę. Informacja ta zmienia się w zależności od typu terminala lub linii miejskiej. W celu uzyskania bardziej szczegółowej informacji, patrz [Channel Information].
5	Destination Channel [Kanał docelowy]	Połączenie przychodzące: Pokazuje kanał, który jest używany przez abonenta. Połączenie wychodzące miejskie: Pokazuje kanał miejski, który jest używany przez rozmówcę. Informacja ta zmienia się w zależności od typu terminala lub linii miejskiej. W celu uzyskania bardziej szczegółowej informacji, patrz [Channel Information].
6	Feature [Funkcja]	Jeżeli wywoływany abonent jest numerem wirtualnym (poczta głosowa, Pager lub MeetMe), wyświetlane są następujące nazwy funkcji: <ul style="list-style-type: none"> • Poczta głosowa • Paging • MeetMe
7	Option 1 [Opcja 1]	Używana jako informacja dewelopera.
8	Option 2 [Opcja 2]	Używana jako informacja dewelopera.
9	Start Time [Czas rozpoczęcia]	Pokazuje datę i czas rozpoczęcia rozmowy.
10	Answer Time [Czas odpowiedzi]	Pokazuje datę i czas odebrania rozmowy.
11	End Time [Czas zakończenia]	Pokazuje datę i czas zakończenia rozmowy.
12	Total Duration [Łącznie czas trwania]	Pokazuje łączny czas trwania rozmowy razem z czasem dzwonięcia (sekundy).
13	Talking Duration [Czas rozmowy]	Pokazuje łączny czas trwania rozmowy (sekundy).
14	Status [Status]	Wyniki wykonywania / odbierania połączeń wyświetlane są, jak poniżej: <ul style="list-style-type: none"> • ODEBRANE • NIEODEBRANE • ZAJĘTE • NIEUDANE
15	Unique ID [Unikalne ID]	Używane jako informacja dewelopera.

*1 Nazwy elementów nie są zapisywane w pliku CDR.

[Informacje o kanale]

Typ terminala/wyposażenia	Informacje o kanale	Uwaga
SLT Trunk analogowy Domofon	DAHDI/n-m	n oznacza liczbę portów, jak następuje: <ul style="list-style-type: none"> • n = 1-8: port trunku (1-8) • n = 9-32: port wyposażenia (1-24) • n = 33-34: port domofonu (1-2) m służy jako informacja dla dewelopera
Telefon SIP	SIP/n-yyyyyyyy	n pokazuje nazwę użytkownika telefonu SIP. Patrz SIP User Name w 2.3.1 PBX Configuration – [2-1] Extension – Port w instrukcji "Lista Pozycji Programowania" yyyyyyyy służy jako informacja dewelopera.
Trunk SIP	SIP/n-qqqqqqq	n pokazuje informacje jak poniżej: <ul style="list-style-type: none"> • "carrier1_": Operator 1 • "carrier2_": Operator 2 • Authentication ID: Authentication ID operatora SIP. Patrz 2.4.7 PBX Configuration – [3-7] Trunk – SIP Trunk Property w instrukcji "Lista Pozycji Programowania" qqqqqqq służy jako informacja dewelopera.

[Przykład]

Jeśli poniższe operacje są wykonywane, dane CDR są rejestrowane w następujący sposób:

Wzór A: Numer (102) dzwoni do numeru (201). Numer (201) odpowiada na wezwanie i rozpoczyna się rozmowa.

Kod Konta	Dzwoniący	Wywoływany	Kanał źródłowy	Kanał docelowy	Funkcja	Opcja 1	Opcja 2
	102	201	SIP/ name-00e e9a70	DAHDI/9-1		Wybierz	DAHDI/9,30,

Czas rozpoczęcia	Czas odpowiedzi	Czas zakończenia	Łącznie czas trwania połączenia	Czas rozmowy	Status	Unikalne ID
2016/6/9 16:38:49	2016/6/9 16:38:51	2016/6/9 16:38:54	5	3	ODEBRANE	1465457929

Wzór B: Numer (201) wykorzystuje kod konta aby zadzwonić przez linię miejską analogową. (Kod konta: 55555, numer docelowy: 1234567890, Miejski port analogowy: 4)

Kod Konta	Dzwoniący	Wywoływany	Kanał źródłowy	Kanał docelowy	Funkcja	Opcja 1	Opcja 2
555555	201	1234567890	DAHDI/9-1	DAHDI/4-1		Wybierz	DAHDI/4/9108,,

Czas rozpoczęcia	Czas odpowiedzi	Czas zakończenia	Łącznie czas trwania połączenia	Czas rozmowy	Status	Unikalne ID
2016/6/9 17:08:23	2016/6/9 17:08:39	2016/6/9 17:08:43	20	4	ODEBRANE	1465459708

Wzór C: Numer (102) dzwoni na pocztę głosową (500).

Kod Konta	Dzwoniący	Wywoływany	Kanał źródłowy	Kanał docelowy	Funkcja	Opcja 1	Opcja 2
	102	500			Poczta głosowa	Poczta głosowa Centralna	101

Czas rozpoczęcia	Czas odpowiedzi	Czas zakończenia	Łącznie czas trwania połączenia	Czas rozmowy	Status	Unikalne ID
2016/6/9 18:14:27	2016/6/9 18:14:27	2016/6/9 18:14:33	6	6	ODEBRANE	1465463668

Działanie

[Rejestracja CDR Włącz / Wyłącz]

Rejestrację CDR można ustawić za pomocą ekranu Web Maintenance Console w systemie HTS.

[Pobierz plik CDR]

Plik CSV można pobrać poprzez Web Maintenance Console.

Warunki

Warunki	Uwaga
Centrala rejestruje wszystkie rekordy dotyczące numerów wewnętrznych i linii miejskich jeśli włączona jest rejestracja CDR.	Stare pliki CSV mają różne rozszerzenia (.csv.X), wymagana jest zmiana rozszerzenia, w celu obsługi przez konkretny arkusz kalkulacyjny itp.
Każdy plik CSV CDR ma maksymalną wielkość 2,5 MB. Maksymalnie 5 plików, w tym najnowszy plik, może być zachowane. Jeśli liczba plików jest większa niż 5, najstarszy plik zostanie usunięty.	
Ustawienie rejestracji CDR Włącz / Wyłącz nie od razu jest widoczne po zmianie w Web Maintenance Console. Gdy połączenie jest zakończone, system automatycznie uruchomi się ponownie, a zmiana CDR Record Włącz / Wyłącz znajduje odzwierciedlenie po restarcie.	

Odniesienie do instrukcji "Lista pozycji do programowania"

2.2.7 PBX Configuration – [1-7] System – CDR

3.12.3 E-mail Notification Features [Funkcje powiadomień e-mail]

Opis

Funkcja ta przekazuje informacje o zdarzeniach, które wystąpiły w w / poza centralą poprzez e-mail. Jako że centrala wysyła aktywnie "Failure information" i "VM absence record notice", itp. poprzez e-mail, szybka konserwacja i szybki dostęp do informacji o połączeniach przychodzących staje się możliwy. Gdy wystąpią następujące zdarzenia, informacja o zdarzeniu jest wysyłana na wcześniej ustawione adresy e-mail (adres wysyłający jest ustawiany za pomocą Web Maintenance Console):

- Alarmy Systemu (Ustawienia systemowe)
- Wyślij próbny email (ustawienia systemowe)
- Powiadomienie o nagrywaniu na VM (ustawienia dla każdego telefonu)

Adresy e-mail jakie wysyłają wiadomości przedstawiają się następująco:

- Adresy e-mail numeru wewnętrznego, który otrzymał wiadomość.
- W przypadku połączenia przychodzącego na grupę numerów, adres e-mail numeru wewnętrznego ustawionego jako pierwszy członek grupy staje się adresem wysyłania.

Warunki

Warunki	Uwaga
Możliwe jest filtrowanie poczty elektronicznej wysyłającej alarmy systemowe, przez poziom błędu (Major / Minor).	
Nagrywanie VM jest wysyłane z załączonym powiązaniem nagraniem.	Patrz 5.4 Message Notification by E-mail
E-mail wysłany z centrali służy wyłącznie do wysłania. Choćby użytkownik odpowiedział na wiadomość e-mail wysłaną przez centralę PBX, wiadomość będzie odrzucona.	Długość adresu przekierowania poczty może zawierać do 80 znaków.
E-mail wysłany z centrali używa kodowania znaków UTF-8.	
Jeśli e-mail nie może być wysyłany ze względów tymczasowych, wysyłany będzie ponownie okresowo, dopóki nie zostanie wysłany. Jeśli e-mail nie może być tymczasowo nawet po 5 dniach, proces zostanie zatrzymany.	

Odniesienie do instrukcji "Lista pozycji do programowania"
2.3.2 PBX Configuration – [2-2] Extension – Phone
4.4.3 Maintenance – [3-3] Utility – Email Notification

3.12.4 Outgoing Message (OGM) [Wiadomości wychodzące (OGM)]

Opis

Numer przypisany jako Manager (Extension Manager) może nagrać wiadomości wychodzące (OGM) dla systemu DISA (Patrz 3.1.4 DISA (Direct Inward System Accrss)).

Działanie

Operacja zapisu / usuwania / odtwarzania OGM jest następująca:

Gdy słyszany jest sygnał zgłoszenia, wprowadź kod funkcji nagrywania/usuwania/odtworzenia zapowiedzi OGM, a następnie wprowadź typ operacji oraz wirtualny numer DISA.

(Patrz 2.1.2 Programming by Dial for Manager)

Odłóż słuchawkę, aby zakończyć nagrywanie OGM.

Warunki

Warunki	Uwaga
Operacja nagrywania / kasowania / odtwarzania OGM jest dostępna tylko z numeru, który jest uprawniony (Manager Extension) z pozycji Web Maintenance Console.	W przypadku wykonania z nieautoryzowanego numeru, słyszalny będzie sygnał zajętości.
W przypadku gdy inny Manager nagrywa/usuwa/odsluchuje zapowiedzi OGM, kolejny chcący uzyskać dostęp do tych funkcji usłyszy sygnał zajętości.	
Czas nagrywania dla każdej wiadomości wynosi maksymalnie 60 sekund. Gdy upłynie czas zapisu 60 sekund, nagrywanie będzie automatycznie zakończone i słyszany będzie sygnał zajętości.	

Odniesienie do instrukcji "Lista pozycji do programowania"
2.3.1 PBX Configuration – [2-1] Extension – Port
2.4.5 PBX Configuration – [3-5] Trunk – DISA

3.12.4 Wiadomości wychodzące (OGM)

Rozdział 4
Flexible Button Features
[Funkcje Przycisków Programowalnych]

4.1 DSS Key [Przyciski DSS]

Opis

Możliwe jest ustawienie przycisku DSS (bezpośredni wybór stacji) na programowalnym przycisku telefonu KX-HDV. Programowalne przyciski mogą być ustawione dla każdego użytkownika za pośrednictwem Web Maintenance Console.

Uwaga

- Klawisz DSS będzie dostępny w 10 minut po zaprogramowaniu przez Web Maintenance Console.
- Klawisz DSS będzie dostępny w 20 sekund po zmianie ustawień.

Działanie

Poprzez naciśnięcie klawisza DSS połączenie wskazanego numeru zostanie przejęte.

Warunki

Wskazuje status określonego numeru za pomocą diody LED przy przycisku.

Status użycia	Wskazania LED
Wskazany numer oczekuje	Wył.
Wskazany numer podniósł słuchawkę	SLT: Czerwone Wł. Inne: Wył.
Wskazany numer wykonuje połączenie	Czerwone wł.
Wskazany numer otrzymuje połączenie.	Czerwone miga
Wskazany numer prowadzi rozmowę	Czerwone wł.

Odniesienie do instrukcji "Lista pozycji do programowania"

2.3.3 PBX Configuration – [2-3] Extension – Flexible Buttons

4.2 Reserved [Zarezerwowane]

4.2.1 One touch dial key [Wybieranie jednodotkowe]

Opis

Telefon SIP serii KX-HDV może uzyskać dostęp do danej osoby lub funkcji poprzez naciśnięcie jednego przycisku. Jest to aktywowane przez przechowywanie numeru (na przykład numeru wewnętrznego, numer telefonu lub numer funkcji) w przycisku wybierania OneTouch. Więcej informacji na temat tej funkcji można znaleźć w instrukcji obsługi telefonu. Programowalne przyciski mogą być ustawione dla każdego użytkownika za pośrednictwem Web Maintenance Console.

Działanie

Naciśnięcie przycisku wybierania jednoprzyciskowego wybierze zaprogramowany numer telefonu złożony z maksymalnie 32 cyfr.

Odniesienie do instrukcji "Lista pozycji do programowania"

2.3.3 PBX Configuration – [2-3] Extension – Flexible Buttons
--

4.4 DN Key [Klawisz DN]

Opis

Możliwe jest ustawienie przycisku DN (numer telefonu) na programowalnym przycisku telefonu SIP z serii KX-HDV (z wyjątkiem KX-HDV100). Więcej informacji na temat tej funkcji można znaleźć w instrukcji obsługi telefonu. Programowalne przyciski mogą być ustawione dla każdego użytkownika za pośrednictwem Web Maintenance Console.

Odniesienie do instrukcji "Lista pozycji do programowania"

2.3.3 PBX Configuration – [2-3] Extension – Flexible Buttons
--

Rozdział 5
Voice Mail Features
[Funkcje Poczty Głosowej]

5.1 Mailbox Recording [Skrzynka nagrań]

Opis

Podczas połączenia przychodzącego na numer wewnętrzny lub grupę numerów, gdy nie ma odpowiedzi przez ustalony czas lub linia jest zajęta, funkcja ta umożliwia przekazywanie rozmowy do poczty głosowej aby zostawić wiadomość w skrzynce pocztowej, jeżeli poczta jest dostępna.

Warunki

Wskazuje status określonego numeru za pomocą diody LED przy przycisku.

Warunki	Uwaga
Czas nagrywania dla całego systemu jest następujący: Czas nagrania: 120 minut	Czas nagrywania obejmuje m.in. pozdrowienia osobiste, nagrane komunikaty wychodzące (OGM).
Maksymalna liczba nagrań i czas nagrywania może być ustawione dla każdego rozszerzenia za pośrednictwem Web Maintenance Console: <ul style="list-style-type: none"> Liczba nagrań: 10 wiadomości (domyślnie) Czas nagrań (s): 60 sekund (domyślnie) 	Jeśli ilość nagrań jest ustawiona na 0, dzwoniący nie może nagrać wiadomości.
Maksymalna liczba nagrań i czas nagrań dla każdej grupy jest następujący: Liczba nagrań: identyczna jak dla numeru zarejestrowanego jako numer główny grupy. Czas nagrania: identyczny jak dla numeru zarejestrowanego jako numer główny grupy.	
Ilości skrzynek wynosi 24 (maksymalna liczba numerów).	Skrzynka pocztowa jest dołączona do każdego numeru (z wyjątkiem numerów wirtualnych). Jeżeli numer zostanie zmieniony, wiadomości w skrzynce będą skasowane.
Maksymalna długość powitania osobistego wynosi 30 sekund.	
Przekazywane do skrzynki pocztowej połączenia mogą być kierowane w następujący sposób: <ul style="list-style-type: none"> Przekazywanie połączeń (FWD Wszystko, FWD Busy, FWD NA) z numeru wewnętrznego Przekazywanie połączeń (FWD ALL FWD Busy, FWD NA) z grupy numerów. 	Patrz 3.1.9 Call Forwarding (FWD)
Gdy połączenie zostanie przekazane do poczty głosowej, odpowiadają następujące skrzynki pocztowe: <ul style="list-style-type: none"> Gdy połączenie jest przekazywane z numeru, głos jest zapisany do skrzynki pocztowej numeru do którego było przekierowanie. Gdy połączenie jest przekazywane z grupy numerów, głos jest zapisany do skrzynki pocztowej dla pierwszego numeru w grupie. 	Połączenie będzie rozłączone jeżeli przekroczono maksymalną ilość wiadomości.
Gdy całkowity czas nagranych komunikatów osiągnął całkowity czas nagrać, wiadomości będą kasowane od najstarszej. W tym przypadku 5% komunikatów całkowitego czasu nagrywania zostanie usunięty (poza osobistymi pozdrowieniami i wychodzącymi wiadomościami (OGM)).	

Warunki	Uwaga
Gdy całkowity czas nagrań osiągnie 80% pojemności w systemie, zostanie to zanotowane w rejestrze błędów i wysłany zostanie e-mail do administratora.	<ul style="list-style-type: none"> • Patrz 5.4 Message Notification by E-mail • Odnosnie szczegółów rejestru błędów, patrz 5.4 System Logging w instrukcji "Pierwsze kroki".
Nowa wiadomość jest przechowywana na "Nowym" folderze w skrzynce pocztowej. W tym czasie, MSI (Message Waiting Indication) zostaje przekazane do przypisanego do skrzynki pocztowej numeru.	Komunikaty poniżej 3 sekund nie mogą być przechowywane w skrzynce pocztowej. Adres e-mail nie zostanie również wysłany.

Odniesienie do instrukcji "Lista pozycji do programowania"
2.3.1 PBX Configuration – [2-1] Extension – Port – Main – Voice Mail

5.2 Voice Mail Menu [Menu poczty głosowej]

Opis

Przy wybraniu numeru wirtualnego VM z wyposażenia wewnętrznego, zgłosi się skrzynka danego numeru i zgłosi się menu poczty głosowej jakponiżej:

- Odtwarzanie nagranej wiadomości / Usuń / Odpowiedz / Przenieś do innej skrzynki pocztowej
- Zmień folder wiadomości (Nowy / stary / praca / rodzina / przyjaciel)
- Opcje zaawansowane (zapis do wyznaczonej skrzynki pocztowej)
- Opcje skrzynki pocztowej (nagraj powitanie / nazwę / zmień hasło)

Działanie

1. Zadzwoń na wirtualny numer VM.
2. Jeśli hasło skrzynki pocztowej jest dostępne, wprowadź hasło (PIN Extension). Połączenie zostanie rozłączone, jeśli wprowadzanie hasła nie powiedzie się 3 razy. Jeśli hasło skrzynki pocztowej nie jest dostępne, przejdź do kroku 3.
3. Postępuj zgodnie z poniższym menu wybierając odpowiednią opcję.
 - Wybierz [1]: Odtwarzanie nagranej wiadomości. Po zakończeniu odtwarzania wiadomości, inne operacje (usunięcie, powtórka, przeniesienie do innej skrzynki pocztowej lub odtwarzania następnej wiadomości) mogą być wykonywane.
 - Wybierz [2]: Zmień folder wiadomości.
 - Wybierz [3]: Nagraj wiadomość do skrzynki pocztowej określonego numeru.
 - Wybierz [0]: Wybierz opcję skrzynki (zmiana wiadomości powitalnej, nazwy lub hasła)
 - Wybierz [#]: Zamknij głosowe menu poczty.
4. Postępuj zgodnie z wytycznymi.

5.3 Osobiste powitanie (Brak odpowiedzi, Zajęty, Tymczasowe powitanie)

Warunki

Wskazuje status określonego numeru za pomocą diody LED przy przycisku.

Warunki	Uwaga
PIN numeru wewnętrznego zostanie zmieniony gdy hasło skrzynki pocztowej zostało zmienione przez operację z menu poczty głosowej.	Patrz 3.4.5 Lock Dial Extension
Po odtworzeniu menu głównego, jeśli użytkownik nie wybierzesz żadnej opcji, to samo menu będzie powtarzane dwa razy. Następnie, jeśli użytkownik nie wprowadzi opcji wyboru połączenie zostanie zakończone.	
Język wskazówek głosowych może zostać ustawiony w Web Maintenance Console.	
Wgrywając pliki wskazówek głosowych w innym języku, można dodać i ustawić język inny niż wbudowany w systemie. Tylko jeden plik nawigacji głosowej (jeden język) może być dodany do systemu.	Ponadto plik zostanie zastąpiony, gdy wcześniej został wgrany inny plik zapowiedzi głosowych.

Odniesienie do instrukcji "Lista pozycji do programowania"

2.8 PBX Configuration – [7] Voice Mail

5.3 Personal Greeting (No Answer, Busy, Temporary Greeting)

5.3 [Osobiste powitanie (Brak odpowiedzi, Zajęty, Tymczasowe powitanie)]

Opis

Powitania są słyszalne, gdy dzwoniący dodzwoni się do skrzynki adresata. Użytkownicy mogą nagrywać osobiste powitania.

Działanie

Nagraj powitanie osobiste zgodnie z następującymi procedurami:

1. Z numeru wewnętrznego zaloguj się do menu głosowego i wybierz opcję Mailbox. (Patrz 5.2 Voice Mail Menu)
2. Wybierz nagrywanie powitania zgodnie z wytycznymi. Postępuj zgodnie z wytycznymi po zakończeniu nagrywania.

Warunki

Wskazuje status określonego numeru za pomocą diody LED przy przycisku.

Warunki	Uwaga
<p>Poniższe komunikaty powitalne można ustawić dla każdej skrzynki głosowej.</p> <ul style="list-style-type: none">• Powitanie gdy niedostępny: ten komunikat będzie odtwarzany gdy numer, który otrzymał to połączenie ma ustawione przekierowanie inne niż FWD (Busy)• Powitanie gdy zajęty: Tten komunikat będzie odtwarzany gdy numer, który otrzymał to połączenie ma ustawione przekierowanie FWD (Busy)• Nazwa: kiedy ta wiadomość została zapisana, to odtworzy nazwa abonenta. Nagrane nazwy będą odtwarzane zamiast numeru wewnętrznego.• Powitanie tymczasowe: używane, gdy chcemy zmienić komunikat czasowo.	

Warunki	Uwaga
Komunikaty okolicznościowe nie mogą być przywrócone do stanu fabrycznego, jeśli powitanie gdy niedostępny i powitanie gdy zajęty zostało nagrane.	
Gdy nazwa została nagrana, bezpośrednio przed rozpoczęciem odtwarzania komunikatu domyślnego, zostanie odtworzona nazwa i komunikat.	Nazwa nie może być odtwarzana, gdy powitanie przy niedostępny/zajęty nie zostało nagrane.
Gdy tymczasowe powitanie jest nagrane, komunikat ten będzie odtwarzany jako powitanie. Gdy tymczasowe powitanie jest skasowane w opcjach skrzynki pocztowej, ustawiona zostanie poprzednia wiadomość.	

5.4 Message Notification by E-mail

[Powiadomienie przez wiadomość e-mail]

Opis

Wysyła wiadomość głosową nagrałą na skrzynce pocztowej jako e-mail z komunikatem głosowym dołączonym do wiadomości e-mail. Adres jest ustawiony wcześniej.

Warunki

Warunki	Uwaga
Gdy wiadomość jest nagrana na skrzynce pocztowej, e-mail z załącznikiem (format pliku WAV) jest przesyłany do użytkownika.	
Adres docelowy e-mail dla każdego rozszerzenia może być ustawiony.	
Wstępnie zaprogramowany tytuł (Voice Mail - Temat) + "Nazwa ID dzwoniącego / Caller ID" jest ustawiony jako temat wiadomości e-mail. Treść wiadomości e-mail jest pusta.	
Jest możliwe, aby określić dla każdego numeru, czy usunąć komunikat po wysłaniu.	

Odniesienie do instrukcji "Lista pozycji do programowania"
2.3.2 PBX Configuration – [2-2] Extension – Phone
4.4.3 Maintenance – [3-3] Utility – Email Notification

Panasonic System Networks Co., Ltd.

1-62, 4-chome, Minoshima, Hakata-ku, Fukuoka 812-8531, Japan
Web Site: <http://www.panasonic.net/>

Prawa autorskie:

Prawa autorskie do niniejszego materiału są własnością Panasonic System Networks Co., Ltd. Materiał może być kopiowany tylko do użytku wewnętrznego. Kopiowanie całości lub części bez uprzedniej pisemnej zgody Panasonic System Networks Co., Ltd jest zabronione.

© Panasonic System Networks Co., Ltd. 2016

PNQX7559YA PM0816AH1106